



PROGNOZA ODDZIAŁYWANIA NA ŚRODOWISKO

projektu miejscowego planu zagospodarowania przestrzennego: „Osiedle Mieszkaniowe
Szczytniki” w miejscowości Szczytniki Duchowne

opracowanie:

 **KANCELARIA URBANISTYCZNA**
w składzie:

mgr Łukasz Bartoszewski – kierujący zespołem 
inż. Sandra Andryszak 

Poznań, dnia 10 czerwca 2025 r.

SPIS TREŚCI

1. Informacje ogólne	3
1.1. Przedmiot i cel opracowania, podstawy prawne	3
1.2. Metoda opracowania, wykorzystane materiały	4
2. Charakterystyka stanu i funkcjonowania środowiska	6
2.1. Położenie i użytkowanie terenu	6
2.2. Rzeźba terenu	7
2.3. Budowa geologiczna, surowce mineralne	8
2.4. Warunki wodne	9
2.5. Gleby	11
2.6. Flora i fauna	12
2.7. Formy ochrony przyrody	13
2.8. Dziedzictwo kulturowe i zabytki	13
2.9. Klimat lokalny	13
2.10. Jakość powietrza.....	13
2.11. Klimat akustyczny.....	14
3. Informacja o zawartości i głównych celach projektu miejscowego planu zagospodarowania przestrzennego	15
3.1. Cel opracowania projektu planu.....	15
3.2. Ustalenia projektu planu	15
3.3. Powiązania z innymi dokumentami	22
3.4. Potencjalne zmiany stanu środowiska w przypadku braku realizacji ustaleń projektu planu	23
4. Istniejące problemy ochrony środowiska istotne z punktu widzenia projektu planu....	23
5. Cele ochrony środowiska ustanowione na szczeblu międzynarodowym, wspólnotowym i krajowym oraz sposoby ich uwzględniania w projekcie planu.....	24
6. Przewidywane oddziaływanie ustaleń projektu planu na środowisko.....	29
6.1. Oddziaływanie na powierzchnię ziemi	29
6.2. Oddziaływanie na krajobraz	30
6.3. Oddziaływanie na powietrze.....	31
6.4. Oddziaływanie na klimat	32
6.5. Oddziaływanie na wody	32
6.6. Oddziaływanie na zasoby naturalne	33
6.7. Oddziaływanie na rośliny, zwierzęta i różnorodność biologiczną	33
6.8. Oddziaływanie na dobra materialne i zabytki.....	34
6.9. Oddziaływanie na ludzi i klimat akustyczny	34
6.10. Oddziaływanie na cele i przedmiot ochrony obszaru Natura 2000 i integralność tego obszaru	35
6.11. Oddziaływanie na całokształt środowiska przyrodniczego	35
7. Informacja o możliwym transgranicznym oddziaływaniu na środowisko	36
8. Rozwiązania mające na celu zapobieganie, ograniczanie lub kompensację przyrodniczą negatywnych oddziaływań na środowisko.....	36
9. Przewidywane metody analizy skutków realizacji ustaleń projektu planu oraz częstotliwość jej przeprowadzania	37
10. Rozwiązania alternatywne do rozwiązań zawartych w projekcie planu lub wyjaśnienie ich braku	38
11. Streszczenie	38

1. Informacje ogólne

1.1. Przedmiot i cel opracowania, podstawy prawne

Przedmiotem opracowania jest prognoza oddziaływania na środowisko projektu miejscowego planu zagospodarowania przestrzennego: „Osiedle Mieszkaniowe Szczytniki” w miejscowości Szczytniki Duchowne.

Plan sporządzany jest na podstawie Uchwały NR VI/38/2024 Rady Gminy Gniezno z dnia 26 września 2024 r. w sprawie przystąpienia do sporządzenia miejscowego planu zagospodarowania przestrzennego: „Osiedle Mieszkaniowe Szczytniki” w miejscowości Szczytniki Duchowne.

Głównym celem prognozy, jest określenie skutków działań związanych ze zmianą sposobu zagospodarowania terenu i ich wpływ na całokształt środowiska, jego poszczególne komponenty oraz na warunki życia i zdrowie ludzi.

Prognoza skutków oddziaływania miejscowego planu zagospodarowania przestrzennego na środowisko jest elementem systemu planowania przestrzennego, wprowadzonym ustawą z dnia 7 lipca 1994 r. o zagospodarowaniu przestrzennym, z nowelizacją zawartą w ustawie z dnia 27 kwietnia 2001 r. Prawo ochrony środowiska (Dz.U. 2024 poz. 54 ze zm.).

Na obowiązek sporządzenia prognozy oddziaływania na środowisko dotyczącej projektu planu miejscowego wskazuje również art. 17 pkt 4 ustawy z dnia 27 marca 2003 r. o planowaniu i zagospodarowaniu przestrzennym (Dz. U. z 2024 r. poz. 1130 ze zm.).

Aktualnie, obowiązek sporządzenia prognozy oddziaływania na środowisko wynika z ustawy z dnia 3 października 2008 r. o udostępnianiu informacji o środowisku i jego ochronie, udziale społeczeństwa w ochronie środowiska oraz o ocenach oddziaływania na środowisko (Dz. U. z 2024 r. poz. 1112 ze zm.). Zgodnie z art. 51 ust. 1 ww. ustawy organ opracowujący projekt dokumentu sporządza prognozę oddziaływania na środowisko.

Przepisy tej ustawy są wdrożeniem do polskich regulacji prawnych ustaleń podjętych na poziomie międzynarodowym i unijnym w Dyrektywach Wspólnot Europejskich, w tym:

- Dyrektywy Parlamentu Europejskiego i Rady 2011/92/UE z dnia 13 grudnia 2011 r. w sprawie oceny skutków wywieranych przez niektóre przedsięwzięcia publiczne i prywatne na środowisko (Dz. Urz. L 26 z dnia 28 stycznia 2012 r.),
- Dyrektywy Rady 92/43/EWG z dnia 21 maja 1992 r. w sprawie ochrony siedlisk przyrodniczych oraz dzikiej fauny i flory (Dz. Urz. WE L 206 z dnia 22 lipca 1992 r.),
- Dyrektywy Parlamentu Europejskiego i Rady 2001/42/WE z dnia 27 czerwca 2001 r. w sprawie oceny wpływu niektórych planów i programów na środowisko (Dz. Urz. WE L 197 z dnia 21 lipca 2001 r.),
- Dyrektywy Parlamentu Europejskiego i Rady 2003/4/WE z dnia 28 stycznia 2003 r. w sprawie publicznego dostępu do informacji dotyczących środowiska i uchylającej Dyrektywę Rady 90/313/EWG (Dz. Urz. WE L 41 z dnia 14 lutego 2003 r.),
- Dyrektywy Parlamentu Europejskiego i Rady 2003/35/WE z dnia 26 maja 2003 r. przewidującej udział społeczeństwa w odniesieniu do sporządzania niektórych planów i programów w zakresie środowiska oraz zmieniającej w odniesieniu do udziału społeczeństwa i dostępu do wymiaru sprawiedliwości Dyrektywę Rady 85/337/EWG (Dz. Urz. UE L 156 z dnia 25 czerwca 2003 r.),
- Dyrektywy Parlamentu Europejskiego i Rady 2008/1/WE z dnia 15 stycznia 2008 r. dotyczącej zintegrowanego zapobiegania zanieczyszczeniom i ich kontroli (Dz. Urz. UE L 24 z dnia 29 stycznia 2008 r.).

Zgodnie z wyżej wymienioną ustawą z dnia 3 października 2008 r., prognoza oddziaływania na środowisko stanowi podstawowy dokument niezbędny do przeprowadzenia strategicznej oceny oddziaływania na środowisko, jakiej wymaga projekt miejscowego planu zagospodarowania przestrzennego, wyznaczający ramy dla późniejszej realizacji przedsięwzięć mogących znacząco oddziaływać na środowisko. Według art. 48 ust. 1 i 1a ustawy o udostępnianiu informacji o środowisku i jego ochronie, udziale społeczeństwa w ochronie środowiska oraz o ocenach oddziaływania na

środowisko, organ opracowujący projekt miejscowego planu zagospodarowania przestrzennego może, po uzgodnieniu z właściwymi organami, o których mowa w art. 57 i art. 58, odstąpić od przeprowadzenia strategicznej oceny oddziaływania na środowisko, w przypadku spełnienia przesłanek wskazanych w art. 48 ust. 1, ust. 3-5 ww. ustawy. Prognoza staje się dokumentem z chwilą jej wyłożenia do publicznego wglądu na okres co najmniej 21 dni łącznie z projektem planu, po uprzednim ogłoszeniu w miejscowej prasie. Przy wyłożeniu, projekt planu i prognoza są przedmiotem społecznej oceny, a ustalenia prognozy mogą mieć bezpośredni wpływ na decyzje Rady Gminy w sprawie uchwalenia planu.

1.2. Metoda opracowania, wykorzystane materiały

W prognozie oddziaływania na środowisko analizie i ocenie podlega projekt uchwały w sprawie miejscowego planu zagospodarowania przestrzennego, część tekstowa uchwały oraz rysunek planu, stanowiący obowiązujący załącznik graficzny do uchwały.

Zgodnie z ustawą z dnia 3 października 2008 r., prognoza oddziaływania na środowisko winna rozpatrywać zagadnienia w dostosowaniu do stopnia szczegółowości projektowanego dokumentu, w tym wypadku do projektu planu miejscowego zagospodarowania przestrzennego, zawierając:

- informacje o zawartości, głównych celach projektowanego dokumentu oraz jego powiązaniach z innymi dokumentami,
- informacje o metodach zastosowanych przy sporządzaniu prognozy,
- propozycje dotyczące przewidywanych metod analizy skutków postanowień projektowanego dokumentu oraz częstotliwości jej przeprowadzenia,
- informacje o możliwym transgranicznym oddziaływaniu na środowisko,
- streszczenie sporządzone w języku niespecjalistycznym,
- oświadczenie autora, a w przypadku, gdy wykonawcą prognozy jest zespół autorów – kierującego tym zespołem, o spełnieniu wymagań, o których mowa w art. 74a ust. 2, stanowiące załącznik do prognozy,
- datę sporządzenia prognozy, imię, nazwisko i podpis autora, a w przypadku, gdy wykonawcą prognozy jest zespół autorów – imię, nazwisko i podpis kierującego tym zespołem oraz imiona, nazwiska i podpisy członków zespołu autorów.

Ponadto, prognoza winna określać, analizować i oceniać:

- istniejący stan środowiska oraz potencjalne zmiany tego stanu w przypadku braku realizacji projektowanego dokumentu,
- stan środowiska na obszarach objętych przewidywanym znaczącym oddziaływaniem,
- istniejące problemy ochrony środowiska istotne z punktu widzenia realizacji projektowanego dokumentu, w szczególności dotyczące obszarów podlegających ochronie na podstawie ustawy z dnia 16 kwietnia 2004 r. o ochronie przyrody (Dz. U. z 2024 r., poz. 1478 ze zm.),
- cele ochrony środowiska ustanowione na szczeblu międzynarodowym, wspólnotowym i krajowym, istotne z punktu widzenia projektowanego dokumentu oraz sposoby w jakich te cele i inne problemy środowiska zostały uwzględnione podczas opracowywania dokumentu,
- przewidywane znaczące oddziaływania w tym oddziaływania bezpośrednie, pośrednie, wtórne, skumulowane, krótkoterminowe, średnioterminowe i długoterminowe, stałe i chwilowe oraz pozytywne i negatywne na środowisko a w szczególności na: różnorodność biologiczną, ludzi, zwierzęta, rośliny, wodę, powietrze, powierzchnię ziemi, klimat, zasoby naturalne, zabytki, dobra materialne, z uwzględnieniem zależności między tymi elementami środowiska i między oddziaływaniami na te elementy.

Prognoza przedstawiać winna również:

- rozwiązania mające na celu zapobieganie, ograniczanie lub kompensację przyrodniczą negatywnych oddziaływań na środowisko, mogących być rezultatem realizacji projektowanego dokumentu w szczególności na integralność tego obszaru,
- biorąc pod uwagę cele i geograficzny zasięg dokumentu oraz cele i przedmiot ochrony obszaru Natura 2000 oraz integralność tego obszaru rozwiązania alternatywne do rozwiązań zawartych w projektowanym dokumencie wraz z uzasadnieniem ich wyboru oraz opis metod dokonania oceny prowadzącej do tego wyboru albo wyjaśnienie braku rozwiązań alternatywnych, w tym wskazania napotkanych trudności wynikających z niedostatków techniki lub luk we współczesnej wiedzy.

Zgodnie z art. 52 ust. 1 ww. ustawy informacje zawarte w prognozie powinny być opracowane stosownie do stanu współczesnej wiedzy i metod oceny oraz dostosowane do zawartości i stopnia szczegółowości projektowanego dokumentu.

Stosownie do wymogu art. 53 ww. ustawy zakres i stopień szczegółowości informacji zawartych w niniejszej prognozie został uzgodniony z właściwymi organami, wskazanymi w art. 57 i 58 ustawy tj. regionalnym dyrektorem ochrony środowiska i państwowym powiatowym inspektorem sanitarnym.

W prognozie wykorzystano wymagania aktów prawnych związanych z ochroną środowiska i innych przepisów szczególnych.

Prognozę opracowano w oparciu o pakiet informacji zawartych w materiałach:

1) materiały kartograficzne:

- mapa zasadnicza 1:1 000,
- mapa ewidencyjna 1:1 000,
- mapa topograficzna 1:10 000,
- mapa hydrograficzna 1:50 000;

2) dokumenty i inne materiały:

- Studium uwarunkowań i kierunków zagospodarowania przestrzennego gminy Gniezno uchwalone Uchwałą Nr 119/XI/2000 Rady Gminy Gniezno z dnia 28 lutego 2000 r. z późn. zmianami,
- Zmiana Studium uwarunkowań i kierunków zagospodarowania przestrzennego gminy Gniezno”, uchwalona Uchwałą LVII/437/2022 Rady Gminy Gniezno z dnia 27 października 2022 r.,
- projekt miejscowego planu zagospodarowania przestrzennego,
- Roczna ocena jakości powietrza w województwie wielkopolskim za rok 2023. WIOŚ, Poznań, 2023 r.,
- Program Ochrony Środowiska dla Gminy Gniezno a lata 2019-2022 z perspektywą do roku 2026
- Kondracki J. Geografia Polski. Mezoregiony fizyczno-geograficzne. Wydawnictwo Naukowe PWN, Warszawa, 2002,
- Matuszkiewicz J. M. Regionalizacja geobotaniczna Polski. IGiPZ PAN, Warszawa, 2008,
- „Plan gospodarowania wodami na obszarze dorzecza Odry”, przyjęty rozporządzeniem Rady Ministrów z dnia 18 października 2016 r. (Dz. U. z 2023 r. poz. 335),
- wnioski złożone do planu,
- obowiązujące przepisy prawne;

3) strony internetowe:

- <http://www.urzadgminy.gniezno.pl>,
- <http://gniezno.e-mapa.net/>,
- <https://www.google.pl/maps/>,
- <http://maps.geoportal.gov.pl>,
- <http://geoportal.kzgw.gov.pl>,
- <http://mjwp.gios.gov.pl>,

- <http://poznan.wios.gov.pl>,
- <http://www.psh.gov.pl>,
- <http://epsh.pgi.gov.pl>,
- <https://danepubliczne.gov.pl/>.

Powyższe materiały, wizja terenowa oraz informacje przekazane przez Urząd Gminy Gniezno pozwoliły rozpoznać stan środowiska, jego użytkowanie, podatność na degradację oraz możliwości podniesienia jego kondycji.

Prognozę oddziaływania na środowisko sporządzono przy zastosowaniu metody opisowej, polegającej na charakterystyce istniejących zasobów środowiska oraz łączeniu w całość posiadanych informacji o dotychczasowych mechanizmach funkcjonowania środowiska i wskazaniu, jakie potencjalne skutki mogą wystąpić w środowisku w wyniku realizacji ustaleń planu.

Analizy i oceny stanu środowiska na terenie gminy dokonano w oparciu o wyniki monitoringu przeprowadzonego przez Główny Inspektorat Ochrony Środowiska oraz kierując się syntezą dokumentów regionalnych i lokalnych odnoszących się bezpośrednio i pośrednio do ochrony środowiska, przyrody oraz zdrowia i życia ludzi. W przypadku braku wyników pomiarów jakości danego komponentu środowiska, przytoczono dane odnoszące się do terenu położonego najbliższej obszarowi opracowania planu.

Posłużono się również metodą porównawczą, wykorzystując wiedzę o funkcjonowaniu środowiska jako całości. Skonfrontowano zaproponowane rozwiązania planistyczne z istniejącymi uwarunkowaniami przyrodniczymi. Prognozę oddziaływania na poszczególne komponenty środowiska przedstawiono za pomocą techniki listy identyfikacyjnej, w zakresie, jaki umożliwia obecny stan dostępnej informacji o środowisku oraz w dostosowaniu do stopnia szczegółowości ustaleń projektu miejscowego planu. Oceniono potencjalne zagrożenie środowiska oraz wpływ skutków realizacji ustaleń planu na jego funkcjonowanie. Zwrócono również uwagę na ewentualne niepożądane konsekwencje, proponując sposoby ich zminimalizowania.

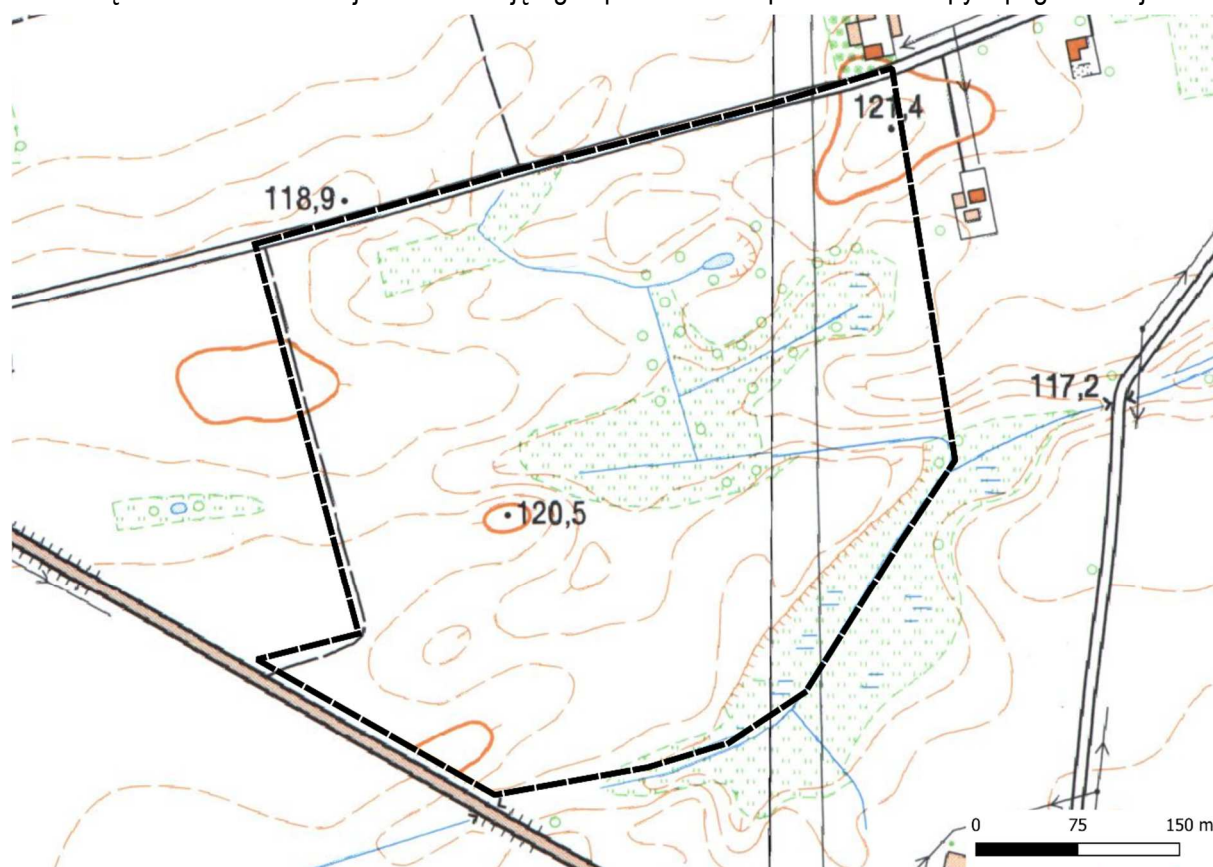
2. Charakterystyka stanu i funkcjonowania środowiska

2.1. Położenie i użytkowanie terenu

Obszar opracowania projektu miejscowego planu zagospodarowania przestrzennego obejmuje działki nr ewid. 214/1, 214/2, 214/3, 214/4, 214/5, 214/6, 214/7, 214/8, 214/9, 214/10, 214/11, 214/13, 214/14, 214/15, 214/16, 214/17, 214/18, 214/19, 214/20, 214/22, 214/23, 214/24, 214/25, 214/26, 214/27, 214/28, 214/29, 214/30, 214/31, 214/32, 214/33, 214/34, 214/35, 214/36, 214/37, 214/38, 214/39, 214/40, 214/41, 214/42 o łącznej powierzchni 19,68 ha, które położone są w obrębie ewidencyjnym Szczytniki Duchowne ark. 2. Teren objęty przedmiotowym miejscowym planem zagospodarowania przestrzennego znajduje się w granicach administracyjnych gminy Gniezno, w jej południowo-wschodniej części. Teren objęty opracowaniem, dotyczy niezagospodarowanego terenu użytkowanego rolniczo. Od wschodniej i północnej strony terenu objętego opracowaniem obowiązują miejscowe plany zagospodarowania przestrzennego, dzięki czemu nowy projekt planu będzie stanowił ciągłość funkcjonalno-przestrzenną. Od strony południowej - rzeka Wełna (Dopływ spod Szczytnik Duchownych), wpadająca do Jeziora Wierzbiczańskiego. Zgodnie z ewidencją gruntów i budynków na terenie zidentyfikowano grunty orne klas RIVb, RV, łąki trwałe klas LIV, LV, pastwiska trwałe klas PsIV, nieużytki oraz grunty pod rowami.

Zgodnie z Audytem krajobrazowym województwa wielkopolskiego przyjętym przez Sejmik Województwa Wielkopolskiego Uchwałą Nr LI/1000/23 z 27 marca 2023 roku w sprawie: uchwalenia Audytu krajobrazowego województwa wielkopolskiego omawiany obszar sklasyfikowany został jako krajobraz o typie wiejskim, podtyp: z przewagą mozaikowo rozmieszczonych użytków rolnych, tworzących pola o średniej wielkości (oznaczenie 6D). Obszar objęty opracowaniem nie został uznany jako priorytetowy.

Załącznik nr 1. Lokalizacja obszaru objętego opracowaniem planu na tle mapy topograficznej.



Źródło: <https://gniezno.e-mapa.net/>

--- Granica obszaru objętego opracowaniem planu

Teren objęty opracowaniem położony jest na obszarze korytarza ekologicznego 2005 Pojezierze Krajeńskie – południe (KPnC-7F) i poza obszarem korytarzy ekologicznych 2012.

2.2. Rzeźba terenu

Zgodnie z podziałem fizyczno-geograficznym Polski J. Kondrackiego (2002) teren objęty opracowaniem położony jest w granicach prowincji Niż Środkowoeuropejski (31), podprowincji Pojezierza Południowobałtyckie (314-316), makroregionu Pojezierze Wielkopolskie (315.5), w mezoregionie Równina Wrzesińska (315.56).

Według podziału Wielkopolski na jednostki morfologiczne cały obszar gminy Gniezno położony jest w obrębie Wysoczyzny Gnieźnieńskiej, w jej subregionie Równinie Gnieźnieńskiej, na wyniesieniu 110 m - 120 m n.p.m. Rozciąga się ona od Pagórków Gnieźnieńskich na południu, na wschodzie sięga po pagórki Mogileńskie, na zachodzie wkracza w Pagórki Poznańskie i Kostrzyńskie, a na północy przylega do Pagórków Janowieckich z doliną rzeki Wełny. W rzeźbie terenu wyróżnia się układ równoleżnikowy, na który składa się:

- wysoczyzną morenową płaską i falistą (Równina Gnieźnieńska),
- pagórki czołowomorenowe (Pagórki Gnieźnieńskie),
- równina sandrowa (Sandr Gnieźnieński).

Równina Gnieźnieńska osiąga wysokość 110,0 m - 115,0 m n.p.m., spadki terenu są niewielkie, cały obszar równiny obniża się w kierunku północnym. Powierzchnia równiny przecięta jest przez głęboko wcięte rynny jeziorne zorientowane południkowo. Ciągają się one w kierunku północnym i wykorzystują je

rzeki Welny, Welnianki, Strugi Dąbrowieckiej z licznymi jeziorami rynnowymi odwadniającymi teren w kierunku północnym, do rzeki Warty. Doliny posiadają strome zbocza o spadkach powyżej 10%.

Część środkowo-południowa gminy z częścią miasta Gniezna zajęta jest przez pagórki morenowe (czołowej oscylacji gnieźnieńskiej). Charakteryzują się one drobnym rytmem i znacznymi wysokościami względnymi (do 18 m). Wysokości bezwzględne mieszczą się w granicach od 117 m do 135 m n.p.m. oraz w dzielnicy Dalki - Pustachowa. W części południowo-zachodniej gminy przepływa rzeka Wrześnica, odwadniająca obszar położony na południe od miasta Gniezna.

Najwyżej wyniesiony obszar występuje na północ od miasta Gniezna w strefie pagórków morenowych, autonomicznej strefy marginalnej, która występuje od wsi Obory na zachodzie od Huty Trzemeszewskiej na wschodnie. Deniwelacje terenu w kulminacyjnych partiach pagórków dochodzą od 10 m do 25 m w części centralnej i maleją w kierunku wschodnim i zachodnim do wysokości 5 - 15 m.

Najatrakcyjniejsza rzeźba terenu jest w rejonach jeziora Wierzbiczańskiego oraz wsi Ganina, Dębkowiec i Popowo Kościelne.

Obszar objęty projektem planu zlokalizowany jest w obrębie pagórków czołowomorenowych, na wysokości od ok. 117 m (w części południowej) do ok. 119 m n.p.m. (w części północnej). Generalny spadek terenu występuje w kierunku południowym.

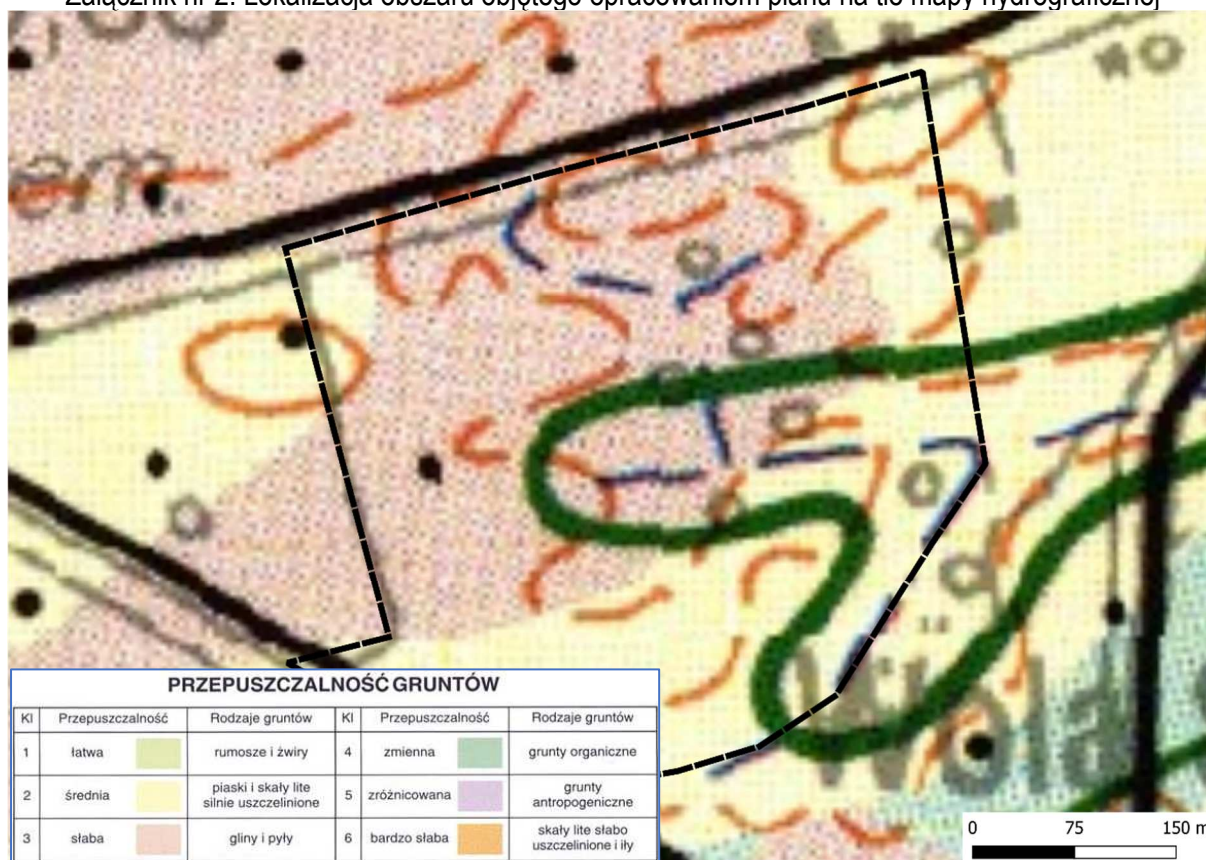
Przedmiotowe grunty nie należą do terenów potencjalnie zagrożonych ruchami masowymi lub osuwiskami.

2.3. Budowa geologiczna, surowce mineralne

Pod względem geologicznym przedmiotowy teren znajduje się w obrębie jednostki tektonicznej niecka szczecińsko-mogileńsko-łódzko-miechowska, powstałej w wyniku oddziaływania lądolodu skandynawskiego w okresie zlodowacenia bałtyckiego fazy poznańskiej. W budowie geologicznej występują utwory kenozoiczne oraz mezozoiczne, przykryte osadami trzeciorzędowymi, w skład których wchodzi mułki, mułowce, piaski drobnoziarniste, piaski różnoziarniste, iły, mułki i węgle brunatne miocenu. Przykrywają je osady czwartorzędowe, gdzie dominują piaszczysto-gliniaste utwory akumulacji lodowcowej, budujące wysoczyzny morenowe fazy poznańskiej zlodowacenia bałtyckiego.

Dla przedmiotowego terenu, charakterystyczne jest występowanie w budowie podłoża gruntów słabo przepuszczalnych tj. gliny i pyły.

Załącznik nr 2. Lokalizacja obszaru objętego opracowaniem planu na tle mapy hydrograficznej



Źródło: <https://gniezno.e-mapa.net/>

--- Granica obszaru objętego opracowaniem planu

Przedmiotowy teren nie znajduje się w granicach żadnego Głównego Zbiornika Wód Podziemnych.

Na obszarze objętym projektem planu nie występują złoża kopalin.¹

Zgodnie z danymi PIG wynika, że w granicach opracowania nie znajduje się żaden otwór hydrogeologiczny.

Uwarunkowania geologiczno-gruntowe na przedmiotowych obszarach najprawdopodobniej nie powinny stwarzać problemów z punktu widzenia realizacji inwestycji.

2.4. Warunki wodne

Wody powierzchniowe

Charakterystyczną cechą gminy Gniezno, położonej na Pojezierzu Gnieźnieńskim, jest bogata i zróżnicowana sieć hydrograficzna. Występują tu liczne jeziora, zbiorniki wodne oraz cieki. Zasilane są głównie przez system rowów melioracyjnych.

Przez obszar opracowania projektu planu nie przepływają cieki wodne. Wzdłuż południowej granicy opracowania przepływa rzeka Wełna (Dopływ spod Szczytnik Duchownych), wpadająca do Jeziora Wierzbiczańskiego.

Monitoring stanu wód, prowadzony jest według tzw. Ramowej Dyrektywy Wodnej. Obecnie przedmiotem badań monitoringowych jakości wód powierzchniowych są jednolite części wód powierzchniowych (JCW). Pojęcie to, wprowadzone przez Ramową Dyrektywę Wodną, oznacza oddzielny i znaczący element wód

¹ <http://bazagis.pgi.gov.pl/website/cbdg/viewer.htm>

powierzchniowych taki jak: jezioro, zbiornik, strumień, rzeka lub kanał, część strumienia, rzeki lub kanału, wody przejściowe lub pas wód przybrzeżnych.

Według podziału sporządzonego przez Krajowy Zarząd Gospodarki Wodnej, teren opracowania planu zlokalizowany jest w granicach jednolitej części wód powierzchniowych (JCWP) rzecznych Wełna do Lutomni, o kodzie, w poprzednim cyklu planistycznym (2016-2021) RW600025186339, obecnie o kodzie RW600018186339 na obszarze dorzecza Odry, w regionie wodnym Warty. Celem środowiskowym dla tej części wód jest zachowanie wyróżniającego się krajobrazu o zróżnicowanych ekosystemach, jego potencjału dla turystyki i wypoczynku oraz funkcji korytarzy ekologicznych.

Zgodnie z rozporządzeniem Dyrektora Regionalnego Zarządu Gospodarki Wodnej w Poznaniu z dnia 28 lutego 2017 r. w sprawie określenia w regionie wodnym Warty wód powierzchniowych i podziemnych wrażliwych na zanieczyszczenie związkami azotu ze źródeł rolniczych oraz obszaru szczególnie narażonego, z którego odpływ azotu ze źródeł rolniczych do tych wód należy ograniczyć (Dz. U. Woj. Wielkopolskiego z dnia 28 lutego 2017 r. poz. 1638) JCWP Wełna do Lutomni należy do wód wrażliwych na zanieczyszczenie związkami azotu ze źródeł rolniczych w regionie wodnym Warty.

Jakość wód powierzchniowych płynących na terenie gminy Gniezno monitorowana jest przez Główny Inspektorat Ochrony Środowiska.

Zgodnie z „Oceną stanu jednolitych części wód rzek i zbiorników zaporowych w latach 2016-2021 na podstawie monitoringu - tabela” wyniki badań JCWP Wełna do Lutomni prezentują się następująco:

- klasa elementów biologicznych – klasa IV, słaby stan ekologiczny,
- klasa elementów fizykochemicznych – klasa >II, poniżej stanu dobrego,
- klasyfikacja stanu chemicznego – stan poniżej dobrego,
- klasyfikacja stanu ekologicznego – klasa IV, słaby potencjał ekologiczny.

Zgodnie z rozporządzeniem Ministra Infrastruktury z dnia 25 czerwca 2021 r. w sprawie klasyfikacji stanu ekologicznego, potencjału ekologicznego i stanu chemicznego oraz sposobu klasyfikacji stanu jednolitych części wód powierzchniowych, a także środowiskowych norm jakości dla substancji priorytetowych (Dz. U. z 2021 r. poz. 1475) dla klasyfikacji elementów biologicznych klasa IV oznacza słaby potencjał ekologiczny wskaźnika jakości wód powierzchniowych elementów biologicznych. Jeżeli klasyfikacja elementów biologicznych wskazuje na słaby potencjał elementów biologicznych, to – niezależnie od wyników klasyfikacji elementów fizykochemicznych – dla danej jednolitej części wód powierzchniowych określa się słaby potencjał ekologiczny.

Zgodnie z interpretacją wyników badań, zamieszczoną w ww. rozporządzeniu, JCWP Wełna do Lutomni, na terenie której położony jest obszar objęty planem, nadaje się IV klasę jakości wód powierzchniowych. Ocena stanu JCWP określa się jako zły stan wód.

Wody podziemne

Przedmiotowy teren położony jest w zasięgu jednolitej części wód podziemnych (JCWPd) nr 42, o kodzie GW600042. Na terenie opracowania pierwszy poziom wodonośny stanowią utwory czwartorzędowe. Wody w utworach miocenijskich tworzą poziom wodonośny o dobrej izolacji od powierzchni i bez kontaktu hydraulicznego z poziomem czwartorzędowym. Poziom gruntowy występuje tutaj w utworach piaszczysto-żwirowych sandrów. Osady wodonośne stanowią piaski o zróżnicowanej granulacji. Obszary występowania serii nawodnionej zasilane są w wyniku bezpośredniej infiltracji opadów atmosferycznych. Ich miąższość mieści się najczęściej w przedziale od 20 do ponad 30 m. Na całym obszarze jednostki występuje poziom miocenijski, dobrze izolowany od powierzchni oraz poziomu czwartorzędowego. Tworzony jest głównie przez piaski drobnoziarniste i pylaste o miąższości najczęściej 10-20 m, o stropie zalegającym na głębokości od 10 do 30 m. Poziom miocenijski stanowi główny poziom użytkowy północnej części jednostki.

Według Mapy Hydrograficznej Polski na analizowanym terenie należy spodziewać się zalegania I poziomu wód gruntowych na poziomie 2,0 m p.p.t.

W granicach obszaru opracowania planu występują grunty o średniej przepuszczalności – piaski, piaski i żwiry wodnolodowcowe (sandrowe). Przepuszczalność gruntów, która określa warunki obiegu wody,

związana jest z rozmieszczeniem utworów skalnych na tle rzeźby terenu. Najważniejszą rolę odgrywają cechy litologiczne skał i gruntów, które informują o zdolności do przewodzenia wody. Przepuszczalność pionowa wskazuje na możliwości zasilania wód podziemnych. Szczególną rolę odgrywa przepuszczalność utworów powierzchniowych, tj. gruntów zalegających pod warstwą poziomą próchnicznego, zwykle znajdującego się na głębokości do 1 m poniżej powierzchni terenu.

Na przedmiotowym terenie nie występują ujęcia wód podziemnych o zasobach do 50 m³/h.

Omawiany obszar położony jest poza zasięgiem występowania Głównych Zbiorników Wód Podziemnych (GZWP).

W 2023 roku Państwowy Instytut Geologiczny – Państwowy Instytut Badawczy, na zlecenie Głównego Inspektoratu Ochrony Środowiska, w ramach Państwowego Monitoringu Środowiska, przeprowadził monitoring operacyjny stanu chemicznego jednolitych części wód podziemnych. Próbkę wód podziemnych pobrano dwukrotnie - wiosną i jesienią - w 362 punktach pomiarowych.

Najbliżej terenu opracowania planu, znajdują się punkty pomiarowe usytuowane w m. Smolniki Powidzkie, punkty pomiarowe o nr 4220 i 796 (Numer punktu pomiarowego wg ID Monitoring) znajdujące się w zasięgu JCWPd nr 62. Wyniki badań jakości wód podziemnych w tych punktach pomiarowo-kontrolnych wykazały odpowiednio punkt pomiarowy nr 4220 – III klasę jakości – wody zadowalającej jakości, a punkt pomiarowy nr 796 – V klasę jakości – wody złej jakości. Ocena stanu wód podziemnych prowadzona jest na zasadach określonych w rozporządzeniu Ministra Gospodarki Morskiej i Żeglugi Śródlądowej z dnia 11 października 2019 r. w sprawie kryteriów i sposobu oceny stanu jednolitych części wód podziemnych (Dz. U. z 2019 r., poz. 2148).

Zgodnie z rozporządzeniem III klasa to wody zadowalającej jakości, w których wartości elementów fizykochemicznych są podwyższone w wyniku naturalnych procesów zachodzących w wodach podziemnych lub słabego wpływu działalności człowieka, a V klasa jakości to wody złej jakości.

2.5. Gleby

Zgodnie z mapą ewidencyjną omawiane obszary stanowią grunty orne – RIVb i RV, łąki trwale – ŁIV, ŁV, pastwiska trwale PsIV, grunty pod rowami – W oraz nieużytki – N. Zgodnie z ustawą z dnia 3 lutego 1995 r. o ochronie gruntów rolnych i leśnych (Dz. U. z 2024 r. poz. 82), przeznaczenie gruntów rolnych, stanowiących użytki rolne klas IV-VI, na cele nierolnicze, nie wymaga uzyskania zgody ministra właściwego do spraw rozwoju wsi.

Monitoring jakości gleby i ziemi stanowi podsystem Państwowego Monitoringu Środowiska. Monitorowanie chemizmu gleb ornych prowadzone jest w systemie monitoringu krajowego przez Instytut Uprawy Nawożenia i Gleboznawstwa (IUNG) w Puławach. Badania te wykonywane są cyklicznie, w okresach pięcioletnich. Ostatnie badania gleb były prowadzone w roku 2020.

W ramach krajowej sieci, na którą składało się 216 punktów pomiarowo-kontrolnych zlokalizowanych na glebach użytkowanych rolniczo na terenie kraju, w Wielkopolsce pobrano do badań próbki gleb w 17 punktach pomiarowych, w tym na terenie powiatu gnieźnieńskiego – 2 punkty w miejscowościach Zdziechowa w gminie Gniezno i Popielewo w gminie Trzemeszno.

Gleba badana w miejscowości Zdziechowie to gleba dobra (klasa bonitacyjna III a), o przydatności rolniczej określonej przez kompleks 2 (pszenny dobry), Typ: B (gleby brunatne właściwe). Zmierzona wartość odczynu "pH" w zawiesinie H₂O – 6,1, zaś odczynu "pH" w zawiesinie KCl – 5,2.

Jako przedział optymalny dla procesów biologicznych, związanych z metabolizmem większości gatunków roślin i mikroorganizmów glebowych przyjmuje się wartości pH od 5,5 do 7,2. Przy wartościach pH poniżej 4,5 w roztworze glebowym pojawiają się rozpuszczalne formy glinu, uszkadzające włósniki korzeni upośledzające pobieranie wody i składników. W warunkach zbyt niskiego pH zmniejsza się pobranie składników nawozowych przez rośliny, które w wyniku wymywania przedostają się do wód gruntowych (azot) lub uwstecniają (fosfor). Odczyn gleby ma podstawowe znaczenie dla procesów uruchamiania lub immobilizacji pierwiastków śladowych w glebach zanieczyszczonych - mobilność potencjalnie toksycznych metali, takich jak np. kadm, ołów, zmniejsza się wraz ze wzrostem pH gleby w zakresie spotykanym w glebach.

W analizowanych glebach nie stwierdzono nadmiernego zasolenia oraz zanieczyszczenia siarką. Zawartość siarki przyswajalnej według IUNG w badanych glebach oceniono jako niską (stopień I). Siarka jest niezbędnym do życia roślin składnikiem pokarmowym, jednak zarówno jej nadmiar w glebie (spowodowany głównie opadem dwutlenku siarki z atmosfery) jak i zbyt niska zasobność gleby w siarkę mogą być szkodliwe dla wzrostu roślin oraz jakości plonu. Radioaktywność gleb pozostawała na poziomie typowym dla gleb rolniczych nieskażonych. Analizy oznaczonych metali śladowych (cynku, miedzi, niklu, kadmu, ołowiu) wykazały ich naturalną zawartość, czyli stopień 0 zanieczyszczenia gleb.

Nie stwierdzono także zanieczyszczenia gleb wielopierścieniowymi węglowodorami aromatycznymi (WWA), które są jedną z grup trwałych zanieczyszczeń organicznych, a część tych związków wykazuje silne właściwości toksyczne, mutagenne i rakotwórcze (ocena według Rozporządzenia Ministra Środowiska z dnia 9 września 2002 r. w sprawie standardów jakości gleby oraz standardów jakości ziemi – Dz. U. Nr 165, poz. 1359).

Gleby niezanieczyszczone, o naturalnych zawartościach metali śladowych mogą być przeznaczone pod wszystkie uprawy ogrodnicze i rolnicze, zgodnie z zasadami racjonalnego wykorzystania rolniczej przestrzeni produkcyjnej.

2.6. Flora i fauna

Obszar gminy Gniezno, według regionalizacji geobotanicznej Polski J. M. Matuszkiewicza, znajduje się w Krainie Środkowowielkopolskiej, okręgu Pojezierza Gnieźnieńskiego, podokręgu Kłęckim. Jako cechy charakterystyczne Krainy Środkowowielkopolskiej podawane są: brak buczyn (*Fagion sylvaticae*), przewaga borów mieszanych wilgotnych (*Quercu-Pinetum*) nad ich uboższą wersją (*Calamagrostio-Quercetum*) oraz niewielki udział dąbrów świetlistych (*Potentillo albae-Quercetum*).

Gmina Gniezno cechuje się stosunkowo niskim stopniem zalesienia, z nierównomiernym rozmieszczeniem lasów. Obszar zachodni, o charakterze rolniczym, jest niemal całkowicie pozbawiony większych kompleksów leśnych. Zadrzewienia ograniczają się głównie do pasów wzdłuż rowów, miedz, dróg i terenów podmokłych. Największe zwarte kompleksy leśne znajdują się w części północnej, gdzie dominują lasy mieszane i świeże, z przewagą sosny. Tak zwane „Lasy Królewskie”, będące drzewami w wieku 50-80 lat, stanowią istotny obszar rekreacyjny, wykorzystywany do turystyki i zbieractwa.

W rejonie Jeziora Piotrowskiego występują lasy ochronne glebo- i wodochronne, głównie sosnowe i dębowo-sosnowe z domieszką świerka i modrzewia, z dobrze rozwiniętym podszytem z leszczyny, jałowca, jarzębiny i krzewiastych form dębu. Miejscami występują wielopiętrowe lasy mieszane z udziałem buku, brzozy i świerka. W dolinie rzeki Wełny oraz na południowym wschodzie gminy dominują bory mieszane i sosnowe w wieku 60-90 lat, stanowiące część otuliny Powidzkiego Parku Krajobrazowego. Południowe tereny graniczą z komunalnym Lasem Miejskim w Gnieźnie.

Szata roślinna poza lasami nie została zinwentaryzowana, jednak na podstawie analiz lotniczych największe zadrzewienia zlokalizowano w rejonie wsi Dębowiec, Lulkowo, Strzyżewo i Paczkowo. Zbiorowiska naturalne, głównie torfowiska i wilgotne siedliska, zachowały się jedynie w trudno dostępnych obszarach rynny rzeki Wełny. Zadrzewienia i zieleń niska odgrywają istotną rolę w ograniczaniu spływu zanieczyszczeń i wspierają rolnictwo oraz ochronę krajobrazu.

Na terenie gminy znajdują się także parki podworskie o charakterze krajobrazowym (XVIII-XIX w.) w miejscowościach Obora, Szczytniki Duchowne, Lubochnia, Łabiszynek, Modliszewo, Zdziechowo i Mnichowo. Pełnią one funkcje estetyczne, historyczne i ekologiczne, wzbogacając lokalną zieleń wysoką. Pod względem faunistycznym Gmina Gniezno nie wyróżnia się znacząco na tle innych obszarów położonych w północno-wschodniej części Wielkopolski, wykazując typowy dla regionu zestaw gatunków zwierząt. Występują tu zarówno gatunki dużych ssaków, takie jak sarna europejska (*Capreolus capreolus*), dzik (*Sus scrofa*) oraz jeleń szlachetny (*Cervus elaphus*), jak i przedstawiciele mniejszych ssaków – między innymi wydra europejska (*Lutra lutra*), jeż europejski (*Erinaceus europaeus*), kret europejski (*Talpa europaea*), a także liczne gatunki ryjówkowatych, nietoperzy oraz wiewiórek.

Wśród herpetofauny odnotowano obecność jaszczurek, padalców oraz zaskrońców w grupie gadów, natomiast wśród płazów – ropuch, kumaków, żab, rzekotek drzewnych oraz grzebiuszek ziemnych.

Na terenie gminy okresowo pojawiają się również gatunki ptaków drapieżnych i wodno-błotnych, takie jak bielik (*Haliaeetus albicilla*), czapla siwa (*Ardea cinerea*) czy myszołów zwyczajny (*Bufo bufo*). Ponadto stwierdzono występowanie wielu gatunków ptaków objętych ochroną gatunkową, które są stosunkowo pospolite w lokalnym krajobrazie. Do najczęściej obserwowanych należą: wrona siwa, wrona czarna, kruk, różne gatunki dzięciołów, kukułka, sowy, gęsi, kaczki, jastrzębie, sokoły, gołębie, żurawie oraz łabędzie. Z uwagi na występowanie w sąsiedztwie omawianego obszaru doliny cieku rzeczno-istnieje prawdopodobieństwo czasowego bytowania gatunków objętych ochroną na obszarze opracowania planu.

2.7. Formy ochrony przyrody

Obszar objęty projektem planu położony jest poza obszarami chronionymi na podstawie ustawy z dnia 16 kwietnia 2004 r. o ochronie przyrody (Dz.U. 2023 poz. 1336 ze zm.). W odległości ok. 2 km występuje obszar Natura 2000 Pojezierze Gnieźnieńskie PLH300026.

2.8. Dziedzictwo kulturowe i zabytki

Na omawianym obszarze znajdują się stanowiska archeologiczne obszar AZP 50-35/82 i AZP 50-35/83.

2.9. Klimat lokalny

Klimat okolic Gniezna jak całego Nizy Polskiego, jest wynikiem ścierania się klimatu oceanicznego i kontynentalnego. Według regionalizacji klimatyczno-rolniczej, region poznański należy do dzielnicy środkowej, charakteryzującej się najmniejszym rocznym opadem, poniżej 550 mm i mniej oraz znaczną ilością wiatrów o przewadze - zachodnich. Czas trwania okresu wegetacyjnego waha się od 210 do 220 dni. Średnia roczna temperatura powietrza nieznacznie przekracza 8°C. Najzimniejszym miesiącem jest luty (średnio ok. -2°C), najcieplejszym lipiec (średnio ok. +18°C). W lutym jest przeciętnie najmniej opadów (ok. 30 mm) a w lipcu najwięcej (ok. 90 mm). Ogólnie, charakterystycznymi cechami tego klimatu są: stosunkowo małe roczne amplitudy powietrza, wczesna wiosna, długie lato, łagodna i krótka zima z małą pokrywą śnieżną. Klimat lokalny - charakterystyczny dla wyniesionej wysoczyzny dobrze przewietrzony i nasłoneczniony.

2.10. Jakość powietrza

Monitoring zmian jakości powietrza wraz z oceną poziomu substancji w powietrzu prowadzony jest na przedmiotowym obszarze przez Główny Inspektorat Ochrony Środowiska Departament Monitoringu Środowiska. W roku 2024 opublikowano „Roczną ocenę jakości powietrza w województwie wielkopolskim. Raport wojewódzki za rok 2023”. Uwzględniając podział Polski na strefy określony w załączniku do ustawy – Prawo ochrony środowiska (t.j. Dz. U. z 2024 r. poz. 54) gmina Gniezno należy do strefy wielkopolskiej.

Wynikiem oceny, zarówno pod kątem kryteriów dla ochrony zdrowia jak i kryteriów dla ochrony roślin, dla wszystkich substancji podlegających ocenie, jest zaliczenie strefy do jednej z poniższych klas:

1. w klasyfikacji podstawowej:

- do klasy A – jeżeli stężenia zanieczyszczenia na terenie strefy nie przekraczają odpowiednio poziomów dopuszczalnych lub poziomów docelowych,
- do klasy C – jeżeli stężenia zanieczyszczeń na terenie strefy przekraczają poziomy dopuszczalne lub poziomy docelowe powiększone o margines tolerancji, a w przypadku gdy margines, tolerancji nie jest określony – poziomy dopuszczalne lub poziomy docelowe.

2. w klasyfikacji dodatkowej:

- do klasy A1 – brak przekroczenia poziomu dopuszczalnego dla pyłu PM_{2,5} – dla fazy II tj. $\leq 20 \mu\text{g}/\text{m}^3$,
- do klasy C1 – przekroczenie poziomu dopuszczalnego dla pyłu PM_{2,5} – dla fazy II tj. $> 20 \mu\text{g}/\text{m}^3$,

- do klasy D1 – jeżeli poziom stężeń ozonu nie przekracza poziomu celu długoterminowego,
- do klasy D2 – jeżeli poziom stężeń ozonu przekracza poziom celu długoterminowego.

Dodatkową klasyfikację wprowadzono na potrzeby raportowania do Komisji Europejskiej.

Zaliczenie strefy do określonej klasy zależy od stężeń zanieczyszczeń występujących na jej obszarze i wiąże się z wymaganiami dotyczącymi działań na rzecz poprawy jakości powietrza lub na rzecz utrzymania tej jakości.

W wyniku oceny, pod kątem ochrony roślin, strefę wielkopolską - dla ozonu, SO₂ i NO_x - zaliczono do klasy A.

Pod kątem ochrony zdrowia strefę wielkopolską sklasyfikowano:

- dla dwutlenku siarki, dwutlenku azotu, benzenu, tlenku węgla oraz poziomu ołowiu, arsenu, kadmu, niklu w pyłe PM₁₀ – w klasie A,
- dla pyłu zawieszonego PM₁₀ – w klasie A,
- dla pyłu PM_{2,5} z uwzględnieniem poziomu dopuszczalnego II fazy – ochrona zdrowia ludzi – w klasie A1,
- dla pyłu PM_{2,5} z uwzględnieniem poziomu dopuszczalnego I fazy – ochrona zdrowia ludzi – w klasie A,
- dla benzo(a)pirenu - w klasie C - ze względu na przekroczenia poziomu docelowego.

W ramach oceny wykonano również dodatkową klasyfikację wyznaczając:

- dla ozonu klasę A ze względu na brak przekroczenia poziomu docelowego,
- dla ozonu klasę D2 w odniesieniu do celu długoterminowego.

Należy podkreślić, że stężenia pyłu PM₁₀ wykazują wyraźną zmienność sezonową – przekroczenia dotyczą tylko sezonu zimnego (grzewczego).

Zaliczenie strefy do klasy C dla danego zanieczyszczenia oznacza konieczność wyznaczenia obszarów przekroczeń i zakwalifikowanie strefy do opracowania programów ochrony powietrza.

Zgodnie z zasadami oceny rocznej, klasę strefy dla danego zanieczyszczenia określa się na podstawie jego stężeń występujących w rejonach potencjalnie najbardziej zanieczyszczonych rozważaną substancją. W rezultacie, nawet obszar przekroczeń wartości normatywnych zanieczyszczenia o małym zasięgu decyduje o wyniku klasyfikacji całej strefy (nawet o dużej powierzchni). Należy zatem pamiętać, że zaliczenie strefy do klasy C dla danego zanieczyszczenia nie oznacza złej sytuacji na terenie całej strefy a jest jedynie sygnałem, że w strefie istnieją obszary wymagające podjęcia i prowadzenia działań na rzecz poprawy jakości powietrza pod kątem rozważanego zanieczyszczenia.

Sejmik Województwa Wielkopolskiego Uchwałą Nr XXI/391/20 z dnia 13 lipca 2020 r. przyjął „Program ochrony powietrza dla strefy wielkopolskiej” (Dz. Urz. Woj. Wielkopolskiego z 2020 r., poz. 5954).

2.11. Klimat akustyczny

Zgodnie z rozporządzeniem Ministra Środowiska z dnia 14 czerwca 2007 r. w sprawie dopuszczalnych poziomów hałasu w środowisku (Dz. U. z 2014 r. poz. 112), dopuszczalne poziomy hałasu w środowisku powodowanego przez poszczególne grupy źródeł hałasu wyrażone są:

- wskaźnikami L_{AeqD} - równoważny poziom dźwięku A dla pory dnia (rozumianej jako przedział czasu od godz. 6⁰⁰ do godz. 22⁰⁰) oraz L_{AeqN} - równoważny poziom dźwięku A dla pory nocy (rozumianej jako przedział czasu od godz. 22⁰⁰ do godz. 6⁰⁰), które to wskaźniki mają zastosowanie do ustalania i kontroli warunków korzystania ze środowiska, w odniesieniu do jednej doby,
- wskaźnikami L_{DWN} - długookresowy średni poziom dźwięku A wyrażony w decybelach (dB), wyznaczony w ciągu wszystkich dób w roku, z uwzględnieniem pory dnia (rozumianej jako przedział czasu od godz. 6⁰⁰ do godz. 18⁰⁰), pory wieczoru (rozumianej jako przedział czasu od godz. 18⁰⁰ do godz. 22⁰⁰) oraz pory nocy (rozumianej jako przedział czasu od godz. 22⁰⁰ do godz. 6⁰⁰) oraz L_N - długookresowy średni poziom dźwięku A wyrażony w decybelach (dB), wyznaczony

w ciągu wszystkich pór nocy w roku (rozumianych jako przedział czasu od godz. 22⁰⁰ do godz. 6⁰⁰), które to wskaźniki mają zastosowanie do prowadzenia długookresowej polityki w zakresie ochrony przed hałasem.

Zgodnie z ww. rozporządzeniem Ministra Środowiska z dnia 14 czerwca 2007 r., w przypadku hałasów pochodzących od dróg i linii kolejowych dopuszczalny poziom hałasu dla wskaźnika długookresowego L_{DWN} (poziom dziennie-wieczorno-nocny) wynosi – w zależności od przeznaczenia terenu – od 50 dB do 70 dB, natomiast dla wskaźnika L_N (długookresowy poziom hałasu w porze nocy) od 45 dB do 65 dB. W odniesieniu do pojedynczej doby ustalono wartość dopuszczalną równoważnego poziomu hałasu L_{AeqD} w porze dnia równą od 50 dB do 68 dB, natomiast wartość równoważnego poziomu hałasu w porze nocy (L_{AeqN}) wynosi od 45 dB do 60 dB.

Spełnienie powyższych wymogów, określonych rozporządzeniem Ministra Środowiska nie gwarantuje stworzenia mieszkańcom warunków, w których nie występuje uciążliwe oddziaływanie hałasu. Przyjęte standardy podyktowane są realnymi możliwościami ograniczania hałasów komunikacyjnych.

Klimat akustyczny na omawianym terenie kształtowany jest przez ruch samochodowy odbywający się drogą gminną, przebiegającą wzdłuż północnej granicy opracowania. W ostatnich latach w otoczeniu wymienionej drogi nie prowadzono badań klimatu akustycznego. Należy zaznaczyć, że natężenie hałasu generowanego przez samochody charakteryzuje się zmiennością w ciągu doby - większe w porze dziennej oraz znacząco mniejsze w porze nocnej. Dodatkowym źródłem hałasu o charakterze okresowym jest praca maszyn rolniczych na okolicznych polach uprawnych.

3. Informacja o zawartości i głównych celach projektu miejscowego planu zagospodarowania przestrzennego

3.1. Cel opracowania projektu planu

Zgodnie z ustawą o planowaniu i zagospodarowaniu przestrzennym, zadaniem miejscowego planu jest ustalenie przeznaczenia terenów, sposób ich zagospodarowania i zabudowy, z uwzględnieniem ładunku przestrzennego oraz dostosowaniem struktury zabudowy i intensywności zagospodarowania do uwarunkowań przyrodniczych i przestrzennych tego terenu oraz otoczenia.

Przedmiotowy projekt planu sporządzany jest w związku z podjętą przez Radę Gminy uchwałą o przystąpieniu do sporządzenia planu. Zmiana planu ma na celu dostosowanie zapisów miejscowego planu zagospodarowania przestrzennego do ustaleń nowego Studium uwarunkowań i kierunków zagospodarowania przestrzennego. Opracowanie przedmiotowej zmiany planu pozwoli na określenie szczegółowych zasad zagospodarowania terenu w oparciu o zasadę zrównoważonego rozwoju

3.2. Ustalenia projektu planu

Ustala się następujące przeznaczenia terenów:

- 1) tereny zabudowy mieszkaniowej jednorodzinnej wolnostojącej, oznaczone na rysunku planu symbolami: **1MNW, 2MNW, 3MNW, 4MNW, 5MNW**;
- 2) tereny zabudowy mieszkaniowej jednorodzinnej wolnostojącej lub zabudowy mieszkaniowej jednorodzinnej bliźniaczej, oznaczone na rysunku planu symbolami: **1MNW-MNB, 2MNW-MNB, 3MNW-MNB, 4MNW-MNB, 5MNW-MNB**;
- 3) teren zabudowy mieszkaniowej jednorodzinnej wolnostojącej lub usług, oznaczony na rysunku symbolem **MNW-U**;
- 4) teren usług edukacji, oznaczony na rysunku planu symbolem **UE**;
- 5) teren usług, oznaczony na rysunku planu symbolem **U**;
- 6) teren usług sportu i rekreacji lub wód powierzchniowych śródlądowych, oznaczony na rysunku planu symbolem **US-WS**;
- 7) teren wód powierzchniowych śródlądowych lub zieleni naturalnej, oznaczony na rysunku planu symbolem **WS-ZN**;

- 8) teren zieleni naturalnej, oznaczony na rysunku planu symbolem **ZN**;
- 9) teren dróg dojazdowych, oznaczone na rysunku planu symbolami: **1KDD, 2KDD, 3KDD**;
- 10) tereny komunikacji drogowej wewnętrznej, oznaczone na rysunku planu symbolami: **1KR, 2KR, 3KR, 4KR, 5KR, 6KR, 7KR, 8KR, 9KR, 10KR, 11KR, 12KR**.

W zakresie zasad ochrony i kształtowania ład przestrzennego ustala się:

- 1) nakaz lokalizacji zabudowy w obszarze ograniczonym przez ustalone nie przekraczalne linie zabudowy;
- 2) dopuszczenie lokalizacji kondygnacji podziemnych;
- 3) dopuszczenie lokalizacji dojazdów, dróg, sieci i urządzeń infrastruktury technicznej.

Ustala się następujące zasady ochrony środowiska, przyrody i krajobrazu oraz zasady kształtowania krajobrazu:

- 1) zakaz lokalizacji przedsięwzięć mogących zawsze znacząco oddziaływać na środowisko z wyłączeniem inwestycji celu publicznego;
- 2) zakaz lokalizacji przedsięwzięć mogących potencjalnie znacząco oddziaływać na środowisko z wyłączeniem inwestycji celu publicznego;
- 3) zakaz lokalizacji zakładów o zwiększonym lub dużym ryzyku wystąpienia poważnych awarii;
- 4) zakaz lokalizacji obiektów usługowych w zakresie:
 - a) obiektów zamieszkiwania zbiorowego,
 - b) stolarni,
 - c) magazynów, innych niż wbudowane w budynki usługowe,
 - d) usług związanych z transportem ciężarowym lub wymagających obsługi transportem ciężarowym,
 - e) myjni samochodowych,
 - f) zorganizowanych na otwartym terenie miejsc magazynowania oraz składowania materiałów budowlanych,
 - g) zorganizowanych na otwartym terenie miejsc magazynowania oraz składowania materiałów sypkich oraz części samochodowych, w tym elementów karoserii,
 - h) punktów zbierania lub przeładunku złomu lub odpadów,
 - i) usług składowania, magazynowania i odzysku i unieszkodliwiania odpadów,
 - j) garaży na pojazdy ciężarowe,
 - k) stacji napraw i obsługi, w tym wulkanizacji, blacharstwa, lakiernictwa, oraz punktów zbierania lub demontażu: pojazdów, sprzętu budowlanego, rolniczego, środków transportu i innego sprzętu,
 - l) stacji paliw,
 - m) krematoriów;
- 5) nakaz zachowania na terenach **MNW** i **MNW-MNB** dopuszczalnych poziomów hałasu w środowisku jak dla terenów zabudowy mieszkaniowej jednorodzinnej, zgodnie z przepisami odrębnymi;
- 6) nakaz zachowania na terenie **MNW-U** dopuszczalnych poziomów hałasu w środowisku jak dla terenów mieszkaniowo-usługowych, zgodnie z przepisami odrębnymi;
- 7) w przypadku lokalizacji na terenach **U** i **UE**:
 - a) zabudowy związanej ze stałym lub czasowym pobytem dzieci i młodzieży jak dla terenów zabudowy związanej ze stałym lub czasowym pobytem dzieci i młodzieży, zgodnie z przepisami odrębnymi,
 - b) domów opieki społecznej jak dla terenów domów opieki społecznej, zgodnie z przepisami odrębnymi,
 - c) obiektów sportowo-rekreacyjnych jak dla terenów rekreacyjno-wypoczynkowych;

- 8) nakaz zachowania na terenie **US-WS** dopuszczalnych poziomów hałasu w środowisku jak dla terenów rekreacyjno-wypoczynkowych, zgodnie z przepisami odrębnymi;
- 9) gospodarowanie i gromadzenie odpadów zgodnie z regulacjami utrzymania czystości i porządku, obowiązującymi na terenie gminy oraz przepisami odrębnymi;
- 10) dopuszczenie zagospodarowania mas ziemnych powstałych podczas prowadzenia robót budowlanych na działce budowlanej lub ich wywóz zgodnie z przepisami odrębnymi;
- 11) stosowanie ograniczeń i zakazów w zakresie eksploatacji instalacji, w których następuje spalanie paliw, zgodnie z przepisami odrębnymi;
- 12) ochronę powierzchni ziemi, powietrza i wód zgodnie z przepisami odrębnymi;
- 13) zakaz realizacji przedsięwzięć, których oddziaływanie będzie powodowało przekroczenia standardów jakości środowiska określonych w przepisach odrębnych.

Ustala się następujące zasady ochrony dziedzictwa kulturowego i zabytków, w tym krajobrazów kulturowych, oraz dóbr kultury współczesnej:

- 1) nakaz ochrony zewidencjonowanych stanowisk archeologicznych AZP 50-35/82 i AZP 50-35/83 zgodnie z wyznaczonymi na rysunku planu, strefami ochrony konserwatorskiej;
- 2) na terenie wyznaczonych stref ochrony konserwatorskiej stanowisk archeologicznych dopuszcza się działalność inwestycyjną z zachowaniem przepisów szczególnych.

W zakresie wymagań wynikających z potrzeb kształtowania przestrzeni publicznych nie podejmuje się ustaleń.

1. Dla terenów zabudowy mieszkaniowej jednorodzinnej wolnostojącej, oznaczonych na rysunku planu symbolami: **1MNW, 2MNW, 3MNW, 4MNW, 5MNW** ustala się następujące zasady kształtowania zabudowy oraz wskaźniki zagospodarowania terenu:
 - 1) na jednej działce budowlanej dopuszcza się wyłącznie jeden budynek mieszkalny jednorodzinny w zabudowie wolnostojącej;
 - 2) jako uzupełnienie dla zabudowy określonej w pkt 1 dopuszcza się lokalizację budynków gospodarczo-garażowych i wiat;
 - 3) zakaz lokalizacji blaszanych budynków gospodarczo-garażowych;
 - 4) wskaźnik intensywności zabudowy: od 0,01 do 0,8 przy czym wskaźnik nadziemnej intensywności zabudowy od 0,01 do 0,5;
 - 5) minimalny udział powierzchni biologicznie czynnej – 40% powierzchni działki;
 - 6) maksymalny udział powierzchni zabudowy – 30% powierzchni działki;
 - 7) wysokość zabudowy dla budynków mieszkalnych jednorodzinnych nie więcej niż dwie kondygnacje nadziemne i nie większą niż:
 - a) 8 m dla budynków z dachem płaskim,
 - b) 9 m dla budynków z dachem stromym, w tym poddasze użytkowe;
 - 8) wysokość budynków gospodarczo-garażowych: nie większą niż 5,0 m;
 - 9) wysokość wiat i budowli: nie większą niż 4,0 m;
 - 10) zastosowanie materiałów elewacyjnych w kolorach pastelowych, szarym i białym oraz w kolorze naturalnym materiału ceramicznego, kamienia i drewna;
 - 11) zastosowanie, dla dachów stromych, dachówki ceramicznej, betonowej, bitumicznej, gontu, blachy lub materiału dachówkopodobnego, w kolorach ceglasto-czerwonym, brązowym lub grafitowym;
 - 12) lokalizację miejsc do parkowania na terenie działki, w ilości minimum 2 miejsca na każdy lokal mieszkalny, przy czym w przypadku wprowadzenia funkcji usługowej nakaz realizacji miejsc do parkowania przystosowanych do obsługi pojazdów zaopatrzonych w kartę parkingową, w ilości nie mniejszej niż 1;

- 13) dopuszcza się lokalizację wymaganych miejsc do parkowania, w budynkach garażowo-gospodarczych oraz pod wiatami;
 - 14) minimalną powierzchnię nowo wydzielanej działki:
 - a) nie mniejszą niż 800 m²,
 - b) dopuszcza się działki mniejsze niż określone w lit. a wyłącznie dla obiektów infrastruktury technicznej.
2. Dla terenów zabudowy mieszkaniowej jednorodzinnej wolnostojącej lub zabudowy mieszkaniowej jednorodzinnej bliźniaczej, oznaczonych na rysunku planu symbolami: **1MNW-MNB**, **2MNW-MNB**, **3MNW-MNB**, **4MNW-MNB**, **5MNW-MNB** ustala się następujące zasady kształtowania zabudowy oraz wskaźniki zagospodarowania terenu:
- 1) na jednej działce budowlanej dopuszcza się wyłącznie jeden budynek mieszkalny jednorodzinny w zabudowie wolnostojącej lub jeden budynek mieszkalny jednorodzinny w zabudowie bliźniaczej;
 - 2) jako uzupełnienie zabudowy określonej w pkt 1 dopuszcza się lokalizację budynków gospodarczo-garażowych i wiat;
 - 3) zakaz lokalizacji blaszanych budynków gospodarczo-garażowych;
 - 4) wskaźnik intensywności zabudowy: od 0,01 do 0,8, przy czym wskaźnik nadziemnej intensywności zabudowy od 0,01 do 0,5;
 - 5) minimalny udział powierzchni biologicznie czynnej – 30% powierzchni działki;
 - 6) maksymalny udział powierzchni zabudowy – 40% powierzchni działki;
 - 7) wysokość budynków mieszkalnych jednorodzinnych nie więcej niż dwie kondygnacje nadziemne i nie większą niż:
 - a) 8,0 m dla budynków z dachem płaskim,
 - b) 9,0 m dla budynków z dachem stromym, w tym poddasze użytkowe;
 - 8) dachy płaskie lub dachy strome;
 - 9) wysokość budynków gospodarczo-garażowych: nie większą niż 5,0 m;
 - 10) wysokość wiat i budowli: nie większa niż 4,0 m;
 - 11) zastosowanie materiałów elewacyjnych w kolorach pastelowych, szarym i białym oraz w kolorze naturalnym materiału ceramicznego, kamienia i drewna;
 - 12) zastosowanie dla dachów stromych, dachówki ceramicznej, betonowej, bitumicznej, gontu, blachy lub materiału dachówkopodobnego, w kolorach ceglasto-czerwonym, brązowym lub grafitowym;
 - 13) lokalizację miejsc do parkowania, na terenie działki, w ilości minimum 2 miejsca na każdy lokal mieszkalny, przy czym w przypadku wprowadzenia funkcji usługowej nakaz realizacji miejsc do parkowania przystosowanych do obsługi pojazdów zaopatrzonych w kartę parkingową, w ilości nie mniejszej niż 1, z uwzględnieniem pkt 13;
 - 14) dopuszcza się lokalizację wymaganych miejsc do parkowania, w budynkach gospodarczo-garażowych oraz pod wiatami;
 - 15) minimalną powierzchnię nowo wydzielanej działki:
 - a) nie mniejszą niż 800 m² dla zabudowy wolnostojącej,
 - b) nie mniejszą niż 400 m² dla zabudowy bliźniaczej,
 - c) dopuszcza się działki mniejsze niż określone w lit. a i b wyłącznie dla obiektów infrastruktury technicznej.
3. Dla terenów zabudowy mieszkaniowej jednorodzinnej wolnostojącej lub usług, oznaczonego na rysunku planu symbolem **MNW-U** ustala się następujące parametry i wskaźniki kształtowania zabudowy oraz zagospodarowania terenu:
- 1) na jednej działce budowlanej dopuszcza się wyłącznie jeden budynek mieszkalny jednorodzinny w zabudowie wolnostojącej i/lub jeden budynek usługowy;

- 2) jako uzupełnienie zabudowy określonej w pkt 1 dopuszcza się lokalizację budynków gospodarczo-garażowych i wiat;
 - 3) dopuszczenie lokalizacji usług handlu o powierzchni sprzedaży nie większej niż 150 m²;
 - 4) zakaz lokalizacji blaszanych budynków gospodarczo-garażowych;
 - 5) wskaźnik intensywności zabudowy: od 0,01 do 0,8, przy czym wskaźnik nadziemnej intensywności zabudowy od 0,01 do 0,5;
 - 6) minimalny udział powierzchni biologicznie czynnej – 40% powierzchni działki;
 - 7) maksymalną powierzchnię zabudowy – 30% powierzchni działki;
 - 8) dachy płaskie lub strome;
 - 9) wysokość budynków mieszkalnych jednorodzinnych i usługowych nie więcej niż dwie kondygnacje nadziemne i nie większa niż 9 m;
 - 10) wysokość budynków gospodarczo-garażowych: nie większa niż 5,0 m,
 - 11) wysokość wiat i budowli: nie większa niż 4,0 m;
 - 12) zastosowanie materiałów elewacyjnych w kolorach pastelowych, szarym i białym oraz w kolorze naturalnym materiału ceramicznego, kamienia i drewna;
 - 13) zastosowanie, dla dachów stromych, dachówki ceramicznej, betonowej, bitumicznej, gontu, blachy lub materiału dachówkopodobnego, w kolorach ceglasto-czerwonym, brązowym lub grafitowym;
 - 14) lokalizację miejsc do parkowania na terenie działki, w ilości:
 - a) minimum 2 miejsca na każdy lokal mieszkalny, z uwzględnieniem pkt 15,
 - b) dla funkcji usługowej minimum 1 miejsce parkingowe na każde 100 m² powierzchni użytkowej usług, przy czym minimum 1 miejsce do parkowania przystosowane do obsługi pojazdów zaopatrzonych w kartę parkingową, z uwzględnieniem pkt 15;
 - 15) dopuszcza się lokalizację wymaganych miejsc do parkowania, w budynkach garażowo-gospodarczych oraz pod wiatami;
 - 16) minimalną powierzchnię nowo wydzielanej działki:
 - a) nie mniejszą niż 800 m²,
 - b) dopuszcza się działki mniejsze niż określone w lit. a wyłącznie dla obiektów infrastruktury technicznej.
4. Dla terenu usług edukacji, oznaczonego na rysunku planu symbolem **UE** ustala się następujące parametry i wskaźniki kształtowania zabudowy oraz zagospodarowania terenu:
- 1) dopuszczenie lokalizacji budynków usługowych mieszczących usługi edukacji, w tym, m. in. takich jak: przedszkole, szkołę, żłobek lub klub dziecięcy oraz urządzeń sportowych i rekreacyjnych;
 - 2) dopuszcza się lokalizację budynków mieszczących toalety publiczne oraz budynków sportu i rekreacji;
 - 3) jako uzupełnienie dla zabudowy określonej w pkt 1 dopuszcza się lokalizację budynków gospodarczo-garażowych i wiat;
 - 4) zakaz lokalizacji blaszanych budynków gospodarczo-garażowych;
 - 5) wskaźnik intensywności zabudowy: od 0,01 od 1,2, przy czym wskaźnik nadziemnej intensywności zabudowy od 0,01 od 0,8;
 - 6) minimalny udział powierzchni biologicznie czynnej – 30% powierzchni działki;
 - 7) maksymalny udział powierzchni zabudowy – 40% powierzchni działki;
 - 8) dachy płaskie lub dachy strome;
 - 9) wysokość budynków nie więcej niż dwie kondygnacje nadziemne i nie większa niż 10,5 m;
 - 10) wysokość budynków gospodarczo-garażowych: nie większą niż 5,0 m;
 - 11) wysokość wiat i budowli: nie większa niż 5,0 m;
 - 12) lokalizację miejsc do parkowania, na terenie działki, w ilości minimum 1 miejsce parkingowe na każde 100 m² powierzchni użytkowej usług oraz ilości nie mniejszej niż 1 miejsce do

- parkowania przystosowane do obsługi pojazdów zaopatrzonych w kartę parkingową, z uwzględnieniem pkt 13;
- 13) dopuszcza się lokalizację wymaganych miejsc do parkowania, w budynkach garażowo-gospodarczych oraz pod wiatami;
 - 14) minimalną powierzchnię nowo wydzielanej działki:
 - a) nie mniejszą niż 2000 m²,
 - b) dopuszcza się działki mniejsze niż określone w lit. a wyłącznie dla obiektów infrastruktury technicznej.
5. Dla terenu usług, oznaczonego na rysunku planu symbolem **U** ustala się następujące parametry i wskaźniki kształtowania zabudowy oraz zagospodarowania terenu:
- 1) dopuszcza się lokalizację budynków usługowych mieszczących usługi edukacji, w tym m. in. takich jak: przedszkole, szkołę, żłobek lub klub dziecięcy oraz urządzeń sportowych i rekreacyjnych;
 - 2) dopuszcza się lokalizację budynków usługowych mieszczących handel do 1200 m² powierzchni sprzedaży, usług gastronomii oraz usług dla ludności;
 - 3) jako uzupełnienie dla zabudowy określonej w pkt 1 lub w pkt 2 dopuszcza się lokalizację wiat;
 - 4) zakaz lokalizacji:
 - a) tymczasowych obiektów budowlanych,
 - b) budynków gospodarczo-garażowych;
 - 5) wskaźnik intensywności zabudowy: od 0,01 do 1,2, przy czym wskaźnik nadziemnej intensywności zabudowy od 0,01 do 0,8;
 - 6) maksymalny udział powierzchni zabudowy – 40%;
 - 7) minimalny udział powierzchni biologicznie czynnej – 30%;
 - 8) dachy płaskie lub strome;
 - 9) wysokość budynków: nie więcej niż dwie kondygnacje nadziemne i nie większą niż 10,5 m;
 - 10) wysokość wiat i budowli: nie większa niż 5,0 m;
 - 11) lokalizację miejsc do parkowania, na terenie działki w ilości minimum 1 miejsce parkingowe na każde 100 m² powierzchni użytkowej usług oraz w ilości nie mniejszej niż 1 miejsce do parkowania przystosowane do obsługi pojazdów zaopatrzonych w kartę parkingową;
 - 12) minimalną powierzchnię nowo wydzielanej działki:
 - a) nie mniejszą niż 2000 m²,
 - b) dopuszcza się działki mniejsze niż określone w lit. a wyłącznie dla obiektów infrastruktury technicznej.
6. Dla terenu usług i rekreacji lub wód powierzchniowych śródlądowych, oznaczonego na rysunku planu symbolem **US-WS** ustala się następujące parametry i wskaźniki kształtowania zabudowy oraz zagospodarowania terenu:
- 1) dopuszcza się lokalizację urządzeń sportowych i rekreacyjnych;
 - 2) dopuszcza się lokalizację ścieżek pieszych i rowerowych, plaży oraz zieleni urządzonej i naturalnej;
 - 3) dopuszcza się wyłącznie lokalizację budynków mieszczących toalety publiczne i objekty małej gastronomii;
 - 4) wskaźnik intensywności zabudowy od 0,01 do 0,2, przy czym wskaźnik nadziemnej intensywności zabudowy od 0,01 do 0,1
 - 5) dopuszcza się lokalizację miejsc do parkowania sytuowanych wyłącznie bezpośrednio przy przyległych do terenu **US-WS** terenach dróg dojazdowych lub terenach komunikacji drogowej wewnętrznej, przy czym za każdym razem maksymalna liczba miejsc do parkowania obsługiwanych z tych dróg nie może być większa niż 5;
 - 6) maksymalny udział powierzchni zabudowy – 10%;
 - 7) minimalny udział powierzchni biologicznie czynnej – 90%;

7. Dla terenu wód powierzchniowych śródlądowych lub zieleni naturalnej, oznaczonego na rysunku symbolem **WS-ZN** ustala się następujące parametry i wskaźniki kształtowania zabudowy oraz zagospodarowania terenu:

- 1) zachowanie i użytkowanie cieków i jego konserwację w celu zapewnienia retencji i przepływu wód;
- 2) zachowanie roślinności przybrzeżnej oraz terenów podmokłych;
- 3) minimalny udział powierzchni biologicznie czynnej – 98%;
- 4) zakaz lokalizacji budynków;
- 5) zakaz lokalizacji tymczasowych obiektów budowlanych;
- 6) zakaz lokalizacji stanowisk postojowych.

8. Dla terenu zieleni naturalnej, oznaczonego na rysunku planu symbolem **ZN** ustala się następujące zasady kształtowania zabudowy oraz wskaźniki zagospodarowania terenu:

- 1) zakaz realizacji zabudowy;
- 2) minimalna powierzchnia biologicznie czynna – 80% powierzchni działki.

Nie ustala się granic i sposobów zagospodarowania terenów lub obiektów podlegających ochronie, na podstawie odrębnych przepisów, terenów górniczych, a także obszarów szczególnego zagrożenia powodzią, obszarów osuwania się mas ziemnych, krajobrazów priorytetowych określonych w audycie krajobrazowym oraz w planach zagospodarowania przestrzennego województwa.

W zakresie szczegółowych zasad i warunków scalania i podziału nieruchomości:

- 1) nie ustala się terenów do objęcia scaleniem i podziałem, zgodnie z przepisami odrębnymi;
- 2) ustala się szczegółowe zasady i warunki scalania i podziału nieruchomości zgodnie z określonymi w planie minimalnymi powierzchniami działek budowlanych przy czym:
 - a) szerokość frontu nowo wydzielonej działki nie może być mniejsza niż 18,0 m,
 - b) kąt położenia granic działek w stosunku do przyległego pasa drogowego ustala się w przedziale 70° - 110°,
 - c) ustalenia w lit. a i b nie dotyczą działek budowlanych dla obiektów infrastruktury technicznej.

W zakresie szczególnych warunków zagospodarowania terenów oraz ograniczeń w ich użytkowaniu, w tym zakazu zabudowy ustala się:

- 1) nakaz zastosowania rozwiązań zamiennych w przypadku wystąpienia kolizji inwestycji z urządzeniami drenażu melioracyjnego;
- 2) zakaz lokalizacji przedsięwzięć mogących pogorszyć istniejące stosunki wodne na działkach sąsiednich;
- 3) nakaz uwzględnienia w zagospodarowaniu i zabudowie terenu ograniczeń wynikających z odległości technicznych od sieci infrastruktury technicznej, z przepisami odrębnymi.

W zakresie zasad modernizacji, rozbudowy i budowy systemów komunikacji ustala się:

- 1) obsługa komunikacyjna terenów z terenów dróg dojazdowych **KDD**, z terenów komunikacji drogowej wewnętrznej **KR** oraz z dróg zlokalizowanych poza granicami planu, zgodnie z przepisami odrębnymi;
- 2) nakaz zachowania ciągłości powiązań elementów pasa drogowego, w szczególności jezdni oraz chodników w granicach obszaru oraz z zewnętrznym układem komunikacyjnym;
- 3) dla terenów dróg dojazdowych, oznaczonych symbolami **KDD**:
 - a) szerokość w liniach rozgraniczających – zgodnie z rysunkiem planu,
 - b) dopuszcza się wyposażenie w infrastrukturę służącą rekreacji, w tym ścieżki piesze i rowerowe,

- c) zakaz sytuowania tymczasowych obiektów budowlanych i urządzeń niezwiązanych lub kolidujących z funkcją terenu;
- 4) dla terenów komunikacji drogowej wewnętrznej oznaczonych symbolami **KR**:
 - a) szerokość w liniach rozgraniczających – zgodnie z rysunkiem planu;
 - b) zakaz sytuowania tymczasowych obiektów budowlanych i urządzeń niezwiązanych lub kolidujących z funkcją terenu.

Ustala się następujące zasady modernizacji, rozbudowy i budowy systemów infrastruktury technicznej:

- 1) dopuszczenie rozbiórki, budowy, przebudowy, rozbudowy i remontu sieci i urządzeń infrastruktury technicznej oraz przyłączy do sieci infrastruktury technicznej, zgodnie z ustaleniami przepisów odrębnych;
- 2) nakaz zachowania ciągłości powiązań elementów infrastruktury technicznej w granicach obszaru objętego planem oraz z zewnętrznym układem;
- 3) nakaz zapewnienia dróg pożarowych oraz przeciwpożarowego zaopatrzenia w wodę do zewnętrznego gaszenia pożarów, zgodnie z ustaleniami przepisów odrębnych;
- 4) w zakresie zaopatrzenia w wodę: z istniejącej lub projektowanej sieci wodociągowej, zgodnie z przepisami odrębnymi;
- 5) w zakresie odprowadzania ścieków bytowych: docelowo do sieci kanalizacji sanitarnej, tymczasowo do szczelnych zbiorników bezodpływowych lub do indywidualnych oczyszczalni ścieków, zgodnie z przepisami odrębnymi;
- 6) zagospodarowanie i odprowadzanie wód opadowych i roztopowych zgodnie z przepisami odrębnymi, z dopuszczeniem:
 - a) odprowadzania do sieci kanalizacji deszczowej,
 - b) lokalizacji urządzeń wodnych i innych obiektów służących retencjonowaniu wody na działce budowlanej,
 - c) stosowania rozwiązań opóźniających spływ powierzchniowych wód opadowych;
- 7) zasilanie w energię elektryczną z sieci elektroenergetycznej;
- 8) lokalizację nowych odcinków sieci elektroenergetycznej jako kablowych i podziemnych;
- 9) zasilanie w energię gazową z sieci gazowej lub zbiornikowych instalacji gazowych;
- 10) dopuszczenie zaopatrzenia w energię elektryczną lub ciepło z odnawialnych źródeł energii zgodnie z przepisami odrębnymi oraz z zastrzeżeniem pozostałych ustaleń planu, z wyłączeniem:
 - a) elektrowni wiatrowych o mocy większej niż moc mikroinstalacji,
 - b) biogazowni;
- 11) postępowanie z odpadami w sposób zgodny z przepisami odrębnymi.

Nie ustala się sposobów i terminów tymczasowego zagospodarowania, urządzenia i użytkowania terenów.

3.3. Powiązania z innymi dokumentami

Zgodnie z ustawą o planowaniu i zagospodarowaniu przestrzennym ustalenia planu w zakresie tekstowym i graficznym muszą być powiązane z ustaleniami Studium uwarunkowań i kierunków zagospodarowania przestrzennego gminy, który to dokument określa politykę przestrzenną gminy, w tym zasady zagospodarowania przestrzennego jej poszczególnych części. Miejscowy plan zostaje uchwalony po wcześniejszym stwierdzeniu jego zgodności ze studium przez Radę Gminy.

Zgodnie ze zmianą „Studium uwarunkowań i kierunków zagospodarowania przestrzennego gminy Gniezno”, uchwaloną Uchwałą LVII/437/2022 Rady Gminy Gniezno z dnia 27 października 2022 r., obszar objęty opracowaniem oznaczony jest symbolem MN – teren zabudowy mieszkaniowej jednorodzinnej.

W projekcie planu wyznacza się tereny zabudowy mieszkaniowej jednorodzinnej wolnostojącej lub zabudowy mieszkaniowej jednorodzinnej bliźniaczej, teren zabudowy mieszkaniowej jednorodzinnej wolnostojącej lub usługowej, teren usług, teren usług edukacji, teren usług sportu i rekreacji lub wód

powierzchniowych śródlądowych, teren wód powierzchniowych śródlądowych lub zieleni naturalnej, tereny drogi dojazdowej i tereny komunikacji drogowej wewnętrznej.

Ustalenia planu są również zgodne z działaniami sprecyzowanymi w Programie Ochrony Środowiska dla Gminy Gniezno na lata 2019 – 2022 z perspektywą do roku 2026, w którym zawarto ustalenia polityki ekologicznej na szczeblu gminy.

Plan przewiduje również zgodność z uchwałą nr V/70/19 Sejmiku Województwa Wielkopolskiego z dnia 25 marca 2019 r. w sprawie uchwalenia Planu zagospodarowania przestrzennego województwa wielkopolskiego wraz z Planem zagospodarowania przestrzennego miejskiego obszaru funkcjonalnego Poznania (Dz. Urz. Woj. Wielkopolskiego z 2019 r. poz. 4021).

3.4. Potencjalne zmiany stanu środowiska w przypadku braku realizacji ustaleń projektu planu

W przypadku braku realizacji ustaleń analizowanego projektu planu przekształcenia środowiska przyrodniczego będą następować na skutek wydania decyzji o warunkach zabudowy.

W wyniku realizacji ustaleń obowiązującego planu miejscowego wystąpić mogą przede wszystkim przekształcenia powierzchni i krajobrazu, w związku z posadowieniem budynków i obiektów im towarzyszących. W związku z funkcjonowaniem zabudowy występować będzie emisja zanieczyszczeń do powietrza w związku ze spalaniem paliw wykorzystywanych do ogrzewania budynków, emisja spalin z samochodów użytkowników terenu, jak również emisja hałasu komunikacyjnego.

Prowadzenie procesów inwestycyjnych jest korzystniejsze dla przestrzeni i środowiska w przypadku, gdy dla danego obszaru obowiązuje miejscowy plan zagospodarowania przestrzennego, który określa szereg istotnych zagadnień dotyczących kształtowania ład przestrzennego oraz zasad ochrony i kształtowania środowiska przyrodniczego. Zapisy planu dotyczące intensywności, parametrów i form zabudowy przeciwdziałają będą zbyt intensywnemu zagospodarowaniu, natomiast zapisy określające zasady ochrony środowiska, przyrody i krajobrazu kulturowego będą uniemożliwiały lokalizację przedsięwzięć mogących zawsze znacząco i potencjalnie znacząco oddziaływać na środowisko z wyłączeniem inwestycji celu publicznego, w rozumieniu przepisów odrębnych oraz inwestycji dopuszczonych w planie.

Istnieje też niewielkie prawdopodobieństwo, że w przypadku braku realizacji ustaleń analizowanego projektu planu przekształcenia środowiska przyrodniczego będą następować na skutek dotychczasowego rolniczego użytkowania gruntu (sytuacja ta, biorąc pod uwagę presję urbanizacyjną w tym rejonie, należy uznać za niezwykle mało prawdopodobną).

4. Istniejące problemy ochrony środowiska istotne z punktu widzenia projektu planu

Ochrona środowiska związana jest z różnymi rodzajami ludzkiej aktywności i skupia się na takich zagadnieniach jak zanieczyszczenie powietrza, wód i gleb, gospodarce odpadami oraz takich zjawiskach jak utrata różnorodności biologicznej, wprowadzanie gatunków inwazyjnych czy genetycznie modyfikowanych.

Do istniejących problemów ochrony środowiska, istotnych z punktu widzenia projektu planu, należą:

- obniżanie się poziomu wód podziemnych wskutek zwiększania się powierzchni terenów utwardzonych,
- degradacja powierzchni ziemi z uwagi na rolnicze użytkowanie terenu,
- niezadawalająca jakość wód JCWP, w granicach której znajduje się przedmiotowy obszar i konieczność osiągnięcia celów środowiskowych określonych dla JCWP.

Na przedmiotowym terenie nie występują problemy ochrony środowiska dotyczące obszarów podlegających na podstawie ustawy z dnia 16 kwietnia 2004 r. o ochronie przyrody.

5. Cele ochrony środowiska ustanowione na szczeblu międzynarodowym, wspólnotowym i krajowym oraz sposoby ich uwzględniania w projekcie planu

Do dokumentów rangi międzynarodowej ujmujących cele ochrony środowiska istotne z punktu widzenia projektu planu miejscowego należą ratyfikowane przez Polskę konwencje międzynarodowe:

- Konwencja Genewska (1979) w sprawie transgranicznego zanieczyszczenia powietrza na dalekie odległości mająca na celu ochronę człowieka i jego środowiska przed zanieczyszczeniem powietrza oraz dążenie do ograniczenia i stopniowego zmniejszania i zapobiegania zanieczyszczeniom powietrza, łącznie z transgranicznym zanieczyszczeniem powietrza na dalekie odległości,
- Ramowa Konwencja Narodów Zjednoczonych w sprawie zmian klimatu (Rio de Janeiro, 1992), której głównym celem jest zapobieganie dalszym zmianom klimatu globalnego, ze szczególnym uwzględnieniem długoterminowego jego ocieplania na skutek wzrostu stężenia gazów cieplarnianych w atmosferze oraz Protokół z Kioto (1998) stanowiący uzupełnienie Konwencji klimatycznej,
- Konwencja o dostępie do informacji, udziale społeczeństwa w podejmowaniu decyzji oraz dostępie do sprawiedliwości w sprawach dotyczących środowiska, sporządzona w Aarhus dnia 25 czerwca 1998 r. (Dz. U. z 2003 r. Nr 78 poz. 706), której podstawowym celem jest ochrona prawa każdej osoby do życia w środowisku odpowiednim dla jej zdrowia. Dla osiągnięcia celu w Konwencji określono działania w trzech obszarach dotyczących: zapewnienia społeczeństwu przez władze publiczne dostępu do informacji dotyczących środowiska, ułatwienia udziału społeczeństwa w podejmowaniu decyzji mających wpływ na środowisko, rozszerzenia warunków dostępu do wymiaru sprawiedliwości w sprawach dotyczących środowiska,
- Europejska Konwencja Krajobrazowa sporządzona we Florencji w 2000 roku ma na celu ochronę różnorodności krajobrazów europejskich, zarówno naturalnych jak i kulturowych, a także racjonalne zagospodarowanie i planowanie krajobrazu.

Akcesja Polski do Unii Europejskiej nałożyła na Polskę nowe obowiązki, wynikające z konieczności dostosowania prawa polskiego do regulacji unijnych. Ochrona środowiska wraz z Traktatem z Maastricht (1991) włączona została przez Wspólnoty Europejskie do spisu ich stałych zadań, dla których określono cele działań zapobiegawczych i regulujących. Obecnie prawo Unii Europejskiej regulujące ochronę środowiska liczy sobie kilkaset aktów prawnych, obejmujących dyrektywy, rozporządzenia, decyzje i zalecenia. Do priorytetów Unii Europejskiej w dziedzinie ochrony środowiska zaliczyć należy m.in. przeciwdziałanie zmianom klimatu, ochronę różnorodności biologicznej, ograniczenie wpływu zanieczyszczenia na zdrowie, a także lepsze wykorzystanie zasobów naturalnych.

Do dokumentów ustanowionych na szczeblu wspólnotowym, formułujących cele ochrony środowiska, istotne z punktu widzenia omawianego projektu planu, zaliczyć można:

- Dyrektywę 2001/42/WE Parlamentu Europejskiego i Rady z dnia 27 czerwca 2001 r. w sprawie oceny wpływu niektórych planów i programów na środowisko, której celem jest zapewnienie wysokiego poziomu ochrony środowiska i przyczynienie się do uwzględniania aspektów środowiskowych w przygotowaniu i przyjmowaniu planów i programów w celu wspierania stałego rozwoju, poprzez zapewnienie, że zgodnie z niniejszą dyrektywą dokonywana jest ocena wpływu na środowisko niektórych planów i programów, które potencjalnie mogą powodować znaczący wpływ na środowisko,
- Dyrektywa Rady z dnia 21 maja 1991 r. dotycząca oczyszczania ścieków komunalnych (91/271/EWG), nakładającą na Państwa Członkowskie wymóg wyposażenia aglomeracji w systemy zbierania ścieków komunalnych,
- Dyrektywa 2006/118/WE Parlamentu Europejskiego i Rady z dnia 12 grudnia 2006 r. w sprawie ochrony wód podziemnych przed zanieczyszczeniem i pogorszeniem ich stanu, która ustanawia szczególne środki, określone w art. 17 ust. 1 i 2 dyrektywy 2000/60/WE, w celu zapobiegania i ochrony przed zanieczyszczeniem wód podziemnych,

- Dyrektywa Parlamentu Europejskiego i Rady 2008/50/WE z dnia 21 maja 2008 r. w sprawie jakości powietrza i czystszej powietrza dla Europy, która ma na celu m.in. utrzymanie jakości powietrza tam, gdzie jest ona dobra, oraz jej poprawę w pozostałych przypadkach.

Projekt planu respektuje zasady ochrony środowiska ustanowione na szczeblu międzynarodowym i wspólnotowym poprzez wprowadzenie odpowiednich zapisów określających zasady ochrony środowiska i przyrody.

W odniesieniu do ustanowionego w Konwencji Genewskiej i Dyrektywie UE z dnia 21 maja 2008 r. celu ochrony człowieka i jego środowiska przed zanieczyszczeniem powietrza, w projekcie planu nakazuje się stosowanie przy pozyskiwaniu ciepła dla celów grzewczych paliw charakteryzujących się najniższymi wskaźnikami emisyjnymi.

W odniesieniu do ustanowionego w Konwencji Maltańskiej celu ochrony dziedzictwa archeologicznego w projekcie planu w zakresie zasad ochrony dziedzictwa kulturowego i zabytków, w tym krajobrazów kulturowych, oraz dóbr kultury współczesnej ustala się nakaz ochrony stanowisk archeologicznych obszarów AZP 50-35/82 i AZP 50-35/83 zgodnie z wyznaczonymi na rysunku planu strefami ochrony konserwatorskiej oraz nakaz prowadzenia badań archeologicznych podczas realizacji inwestycji związanych z realizacją prac ziemnych, na terenie objętym strefami ochrony konserwatorskiej obszarów AZP 50-35/82 i AZP 50-35/83, zgodnie z wyznaczoną na rysunku planu strefą ochrony konserwatorskiej, na które inwestor winien uzyskać pozwolenie właściwego konserwatora zabytków, przed uzyskaniem decyzji o pozwoleniu na budowę.

Cele ustanowione na szczeblu międzynarodowym i wspólnotowym zostały przeniesione do krajowych i lokalnych dokumentów i na ich podstawie są realizowane. Odpowiednie odniesienia są obecne są ustawodawstwie krajowym. Zgodnie z art. 14 ustawy z dnia 27 kwietnia 2001 r. Prawo ochrony środowiska, polityka ochrony środowiska jest prowadzona na podstawie strategii rozwoju, programów i dokumentów programowych, o których mowa w ustawie z dnia 6 grudnia 2006 r. o zasadach prowadzenia polityki rozwoju (Dz. U. z 2024 r. poz. 324 ze zm.). Polityka ochrony środowiska jest prowadzona również za pomocą wojewódzkich, powiatowych i gminnych programów ochrony środowiska. Istotne z punktu widzenia opracowywanego dokumentu są: „Plan gospodarowania wodami na obszarze dorzecza Odry”, „Program ochrony powietrza dla strefy wielkopolskiej”.

„Plan gospodarowania wodami na obszarze dorzecza Odry”

Istotnym dokumentem na poziomie krajowym, dotyczącym ochrony wód jest „Plan gospodarowania wodami na obszarze dorzecza Odry”, przyjęty rozporządzeniem Ministra Infrastruktury z dnia 16 listopada 2022 r. (Dz. U. z 2023 r. poz. 335), w którym zapisano cele środowiskowe dla poszczególnych jednolitych części wód powierzchniowych (JCWP) i podziemnych (JCWPd).

Wyznaczając cele środowiskowe dla poszczególnych JCWP brano ponadto pod uwagę ocenę stanu lub potencjału ekologicznego i stanu chemicznego dokonaną na podstawie dostępnych danych monitoringowych z lat 2016-2021.

Obszar objęty opracowaniem planu położony jest w granicach jednostki planistycznej gospodarowania wodami - jednolitej części wód powierzchniowych (JCWP) rzecznej o nazwie Wełna do Lutomni, o kodzie w poprzednim cyklu planistycznym (2016-2021) RW600025186339, obecnie RW600018186339. Celem środowiskowym dla tej części wód jest zachowanie wyróżniającego się krajobrazu o zróżnicowanych ekosystemach, jego potencjału dla turystyki i wypoczynku oraz funkcji korytarzy ekologicznych.

Obszar opracowania planu zlokalizowany jest w granicach JCWPd nr 42 - kod GW600042. Zgodnie z „Planem”, celem środowiskowym dla tej części wód podziemnych w zakresie stanu chemicznego jest dobry stan chemiczny, natomiast celem środowiskowym w zakresie stanu ilościowego jest dobry stan ilościowy.

W projekcie planu zawarto ustalenia dotyczące zaopatrzenia w wodę z istniejącej i projektowanej sieci wodociągowej, zgodnie z ustaleniami przepisów odrębnych oraz nakaz zapewnienia przeciwpożarowego

zaopatrzenia w wodę oraz lokalizacji dróg pożarowych, zgodnie z ustaleniami przepisów odrębnych. W zakresie gospodarki ściekowej ustalono nakaz odprowadzania ścieków komunalnych docelowo do sieci kanalizacji sanitarnej, zgodnie z ustaleniami przepisów odrębnych. Mając na uwadze powyższe zakłada się, że wprowadzone w projekcie planu ustalenia nie przyczynią się do pogorszenia jakości wód na omawianym terenie i nie spowodują nieosiągnięcia celów środowiskowych zawartych w „Planie gospodarowania wodami na obszarze dorzecza Odry”.

„Program ochrony powietrza dla strefy wielkopolskiej”

Projekt miejscowego planu uwzględnia działania naprawcze zawarte w „Programie ochrony powietrza dla strefy wielkopolskiej”, przyjętym uchwałą nr XXI/391/20 Sejmiku Województwa Wielkopolskiego z dnia 13 lipca 2020 r. (Dz. Urz. Woj. Wielkopolskiego z dnia 20 lipca 2020 r., poz. 5954). Do działań naprawczych w skali lokalnej zawartych w „Programie” należą:

1. W zakresie ograniczania emisji powierzchniowej (niskiej, rozproszonej emisji komunalno- bytowej i technologicznej) – przedsiębiorstwa energetyczne, jednostki samorządu terytorialnego, mieszkańcy:
 - nawiązanie współpracy przez samorządy z dostawcami ciepła sieciowego, paliw gazowych,
 - rozbudowa centralnych systemów zaopatrywania w energię ciepłą,
 - rozbudowa sieci gazowych,
 - zmiana (jeżeli jest stosowane) paliwa stałego na inne o mniejszej zawartości popiołu lub zastosowanie gazu, energii elektrycznej, względnie indywidualnych źródeł energii odnawialnej,
 - ograniczanie emisji z niskich rozproszonych źródeł technologicznych,
 - zmiana technologii i surowców stosowanych w rzemiośle, usługach i drobnej wytwórczości wpływająca
 - na ograniczanie emisji pyłów zawieszonych, w tym zakaz spalania węgla brunatnego,
 - regularne czyszczenie kominów przy spalaniu paliw stałych.
2. W zakresie ograniczania emisji liniowej (komunikacyjnej) – jednostki samorządu terytorialnego, zarządcy dróg:
 - kontynuacja modernizacji lub wymiany taboru komunikacji miejskiej/gminnej, ze szczególnym uwzględnieniem korelacji ekonomiczno-ekologicznej, tzn. współmierność zaangażowanych środków finansowych do spodziewanych efektów ekologicznych,
 - dążenie do wprowadzenia nowych niskoemisyjnych paliw i technologii, szczególnie w systemie transportu publicznego i służb miejskich/gminnych,
 - szkolenia dla prowadzących pojazdy dot. takiego użytkowania pojazdów i sposobu jazdy, aby ograniczać emisję zanieczyszczeń,
 - podejmowanie działań mających na celu stosowanie zachęt do wymiany pojazdów na bardziej przyjazne środowisku (np. uprzywilejowane miejsca parkingowe),
 - kanalizowanie ruchu tranzytowego z ominięciem centralnych części miast i stref zamieszkania,
 - tworzenie stref ograniczonego ruchu i stref uspokojonego ruchu,
 - rozwój i zwiększanie efektywności systemu transportu publicznego,
 - polityka cenowa opłat za przejazdy i zsynchronizowanie rozkładów jazdy transportu zbiorowego zachęcające do korzystania z systemu transportu zbiorowego,
 - rozwój systemu tras rowerowych i infrastruktury rowerowej,
 - rozwój i modernizacja systemu płatnego parkowania w centrach miast,
 - priorytet dla ruchu pieszego, ruchu rowerowego i transportu zbiorowego w centrach miast,
 - tworzenie buspasów oraz wydzielanie przejazdów dla autobusów,
 - budowa systemu parkingów P&R oraz parkingów buforowych wraz z systemem informacji o zajętości miejsc postojowych,
 - wspieranie rozwiązań proekologicznych w zakresie transportu (np. wspieranie stacji ładowania pojazdów elektrycznych).

3. W zakresie ograniczania emisji z istotnych źródeł punktowych – energetyczne spalanie paliw – przedsiębiorstwa energetyczne:
 - zakaz stosowania węgla brunatnego,
 - ograniczenie emisji pyłu i benzo(a)pirenu w pyłe poprzez optymalne sterowanie procesem spalania i podnoszenie sprawności procesu produkcji energii,
 - zmiana paliwa na inne, o mniejszej zawartości zanieczyszczeń,
 - stosowanie wysokoefektywnych technik ochrony powietrza gwarantujących zmniejszenie emisji substancji do powietrza,
 - stosowanie odnawialnych źródeł energii,
 - zmniejszenie strat przesyłu energii.
4. W zakresie ograniczania emisji z istotnych źródeł punktowych – źródła technologiczne – zakłady przemysłowe:
 - stosowanie wysokoefektywnych technik ochrony atmosfery gwarantujących zmniejszenie emisji substancji do powietrza,
 - optymalizacja procesów produkcji w celu ograniczenia emisji substancji do powietrza,
 - zmiana technologii produkcji prowadząca do zmniejszenia emisji pyłów, stopniowe wprowadzanie BAT,
 - stopniowe dostosowywanie instalacji do wymogów emisyjnych zawartych w Dyrektywie 2010/75/UE (IED) i zatwierdzonych konkluzji dla poszczególnych gałęzi przemysłu,
 - podejmowanie działań ograniczających do minimum ryzyko wystąpienia awarii urządzeń ochrony atmosfery (ze szczególnym uwzględnieniem dużych obiektów przemysłowych), a także ich skutków poprzez utrzymywanie urządzeń w dobrym stanie technicznym.
5. W zakresie planowania działań i planowania przestrzennego – jednostki samorządu terytorialnego:
 - opracowanie Gminnego Programu Niskoemisyjny (GPN) zgodnie z ustawą z dnia 21 listopada 2008 r. o wspieraniu termomodernizacji i remontów (Dz.U. z 2024 r. poz. 1446).
 - uwzględnianie w studiach uwarunkowań i kierunków zagospodarowania przestrzennego oraz w miejscowych planach zagospodarowania przestrzennego sposobów zabudowy i zagospodarowania terenu umożliwiających ograniczenie emisji pyłów poprzez działania polegające na:
 - ustalaniu minimalnego współczynnika zieleni na poziomie przynajmniej 20% w obrębie zabudowy mieszkaniowej i usługowej,
 - wprowadzaniu zieleni ochronnej i urządzonej oraz niekubaturowe zagospodarowanie przestrzeni publicznych miast (plac, skwery),
 - tworzenie tzw. zielonej infrastruktury,
 - tworzenie „zielonych” miejsc wypoczynku dla dzieci i osób starszych,
 - zachowaniu istniejących terenów zieleni i wolnych od zabudowy celem lepszego przewietrzania miast,
 - ustalaniu sposobu zaopatrzenia w ciepło z zaleceniem instalowania ogrzewania niskoemisyjnego w nowo planowanej zabudowie,
 - zalecanie podłączania nowych obiektów do sieci ciepłowniczej w rejonach objętych centralnym systemem ciepłowniczym,
 - modernizowaniu układu komunikacyjnego celem przeniesienia ruchu poza ścisłe centra miast,
 - reorganizacji układu komunikacyjnego oraz wprowadzeniu stref ograniczających ruch samochodowy w ścisłych centrach miast,
 - zapewnieniu obsługi transportem zbiorowym na etapie tworzenia planów miejscowych i wydawania decyzji o warunkach zabudowy w miastach,
 - w decyzjach środowiskowych dla budowy i przebudowy dróg:

- wskazanie stosowania wzdłuż ciągów komunikacyjnych pasów zieleni w pasach drogowych (z roślin o dużych zdolnościach fitoremediacyjnych) oraz późniejszego dbania o ich dobry stan jakościowy,
 - wskazanie stosowania ekranów akustycznych pochłaniających typu „zielona ściana” zamiast najczęściej stosowanych ekranów odbijających,
 - planowanie rozbudowy miast w sposób zapobiegający zbytniemu „rozlewaniu się miast”.
6. Uwzględnianie przez podmioty podlegające ustawie o zamówieniach publicznych:
- kryteriów efektywności energetycznej w definiowaniu wymagań dotyczących zakupów produktów (np. klasa efektywności energetycznej, niskie zużycie paliwa, itp.),
 - kryteriów efektywności energetycznej w ramach zakupów usług (np. stosowania zabezpieczeń przed pyleniem w czasie robót budowlanych, segregacji odpadów itp.).
7. Działania kontrolne prowadzone przez uprawnione jednostki:
- wzmocnienie kontroli na stacjach diagnostycznych pojazdów;
 - wzmocnienie kontroli gospodarstw domowych; obiektów sektora handlu i usług oraz małych przedsiębiorstw w zakresie przestrzegania zakazu spalania odpadów;
 - wzmocnienie kontroli zakładów przemysłowych na terenie miasta emitujących zanieczyszczenia do powietrza;
 - wzmocnienie kontroli przestrzegania zakazu spalania odpadów zielonych;
 - kontrole czystości kół w pojazdach wyjeżdżających z placów budów;
 - kontrole czystości ulic przy wyjazdach z placów budów;
 - kontrole zabezpieczeń przeciwko pyleniu i roznoszeniu odpadów (np. styropianu) z terenu inwestycji budowlanych oraz w trakcie przewożenia materiałów sypkich.

Odnosząc się do ww. działań naprawczych, w projekcie planu ustala się nakaz stosowania przy pozyskiwaniu ciepła dla celów grzewczych paliw charakteryzujących się najniższymi wskaźnikami emisyjnymi, zgodnie z ustaleniami przepisów odrębnych. Ponadto dopuszczono wprowadzanie odnawialnych źródeł energii, wytwarzających energię w celu jej zużycia na własne potrzeby, o mocy nieprzekraczającej 100 kW, z wyłączeniem możliwości rozmieszczenia i wykorzystania urządzeń wytwarzających energię z energii wiatru, zgodnie z ustaleniami przepisów odrębnych.

„Program ochrony powietrza dla strefy wielkopolskiej w zakresie pyłu PM10, PM2,5 oraz B(a)P”

Projekt planu uwzględnia działania naprawcze zawarte w „Programie ochrony powietrza dla strefy wielkopolskiej w zakresie pyłu PM10, PM2,5 oraz B(a)P”, przyjętym uchwałą nr XXXIII/853/17 Sejmiku Województwa Wielkopolskiego z dnia 24 lipca 2017 r. (Dz. Urz. Woj. Wielkopolskiego z dnia 1 sierpnia 2017 r., poz. 5320). Do działań naprawczych w skali lokalnej zawartych w „Programie” należą:

- 1) w zakresie ograniczenia emisji powierzchniowej:
 - modernizacja lub likwidacja ogrzewania węglowego w budynkach użyteczności publicznej – tam gdzie istnieją możliwości techniczne ekonomiczne,
 - dobrowolne prowadzenie działań ograniczających emisję zanieczyszczeń do powietrza z indywidualnych systemów grzewczych, w gminach niezobligowanych do prowadzenia działań naprawczych zgodnie z działaniem WpZSO;
- 2) w zakresie ograniczenia emisji liniowej:
 - utrzymanie działań ograniczających emisję wtórną pyłu poprzez regularne utrzymanie czystości nawierzchni (czyszczenie metodą moką). Czyszczenie ulic metodą moką po sezonie zimowym;
- 3) działania ciągłe i wspomagające:
 - wzmocnienie kontroli na stacjach diagnostycznych pojazdów,
 - monitoring budów pod kątem przestrzegania zapisów pozwolenia budowlanego oraz monitoring pojazdów opuszczających place budów pod kątem ograniczenia zanieczyszczenia dróg, prowadzącego do niezorganizowanej emisji pyłu,

- monitoring wykonanych ścieżek rowerowych lub komunikacji rowerowej w miastach i gminach zgodnie z założonymi planami/innymi dokumentami,
- wzmocnienie kontroli gospodarstw domowych w zakresie przestrzegania zakazu spalania odpadów,
- działania promocyjne i edukacyjne (ulotki, imprezy, akcje szkolne, audycje, konferencje) oraz informacyjne i szkoleniowe,
- monitoring modernizacji i budowy dróg powiatowych i gminnych.

Odnosząc się do ww. działań naprawczych, w projekcie planu ustala się nakaz stosowania przy pozyskiwaniu ciepła dla celów grzewczych paliw charakteryzujących się najniższymi wskaźnikami emisyjnymi, zgodnie z ustaleniami przepisów odrębnych. Ponadto dopuszczono wprowadzanie odnawialnych źródeł energii, wytwarzających energię w celu jej zużycia na własne potrzeby, o mocy nieprzekraczającej 100 kW, zgodnie z ustaleniami przepisów odrębnych.

Plan wprowadził ustalenia w zakresie wyposażenia terenów w infrastrukturę techniczną (w zakresie zaopatrzenia w wodę oraz odprowadzania ścieków i zagospodarowania wód opadowych) co ma wpłynąć na poprawę jakości środowiska naturalnego, szczególnie poprawę gospodarki wodno-ściekowej. W planie ustalono maksymalny procent powierzchni zabudowy. Jednocześnie plan określił minimalną powierzchnię terenu biologicznie czynną na terenie zabudowy mieszkaniowej. Ustalono również zakres odprowadzania wód opadowych i roztopowych oraz wytyczne dot. gospodarowania odpadami. Wyżej wymienione działania wpłyną na ograniczanie emisji substancji do atmosfery, poprawę gospodarki wodno-ściekowej, uporządkowanie gospodarki odpadami oraz ochronę zasobów wodnych.

Dokumentem obowiązującym na szczeblu krajowym, których ustalenia zostały uwzględnione w opracowywanym miejscowym planie zagospodarowania przestrzennego jest również Strategia rozwoju województwa wielkopolskiego do 2030 roku przyjęta uchwałą nr XVI/287/20 Sejmiku Województwa Wielkopolskiego z dnia 27 stycznia 2020 r. w sprawie przyjęcia „Strategii rozwoju województwa wielkopolskiego do 2030 roku”, w zakresie:

CEL OPERACYJNY 3.2. Poprawa stanu oraz ochrona środowiska przyrodniczego Wielkopolski

- zwiększanie i ochrona zasobów wód oraz poprawa ich jakości,
- poprawa jakości powietrza,
- poprawa funkcjonowania gospodarki odpadami.

Plan wprowadził ustalenia w zakresie wyposażenia terenów w infrastrukturę techniczną (w zakresie zaopatrzenia w wodę oraz odprowadzania ścieków i zagospodarowania wód opadowych) co ma wpłynąć na poprawę jakości środowiska naturalnego, szczególnie poprawę gospodarki wodno-ściekowej. W planie ustalono maksymalny procent powierzchni zabudowy. Jednocześnie plan określił minimalną powierzchnię terenu biologicznie czynną na terenie zabudowy mieszkaniowej. Ustalono również zakres odprowadzania wód opadowych i roztopowych. Wyżej wymienione działania wpłyną na ograniczanie emisji substancji do atmosfery, poprawę gospodarki wodno-ściekowej, uporządkowanie gospodarki odpadami oraz ochronę zasobów wodnych.

6. Przewidywane oddziaływanie ustaleń projektu planu na środowisko

6.1. Oddziaływanie na powierzchnię ziemi

Oddziaływanie na powierzchnię ziemi na terenach przeznaczonych pod zabudowę będzie miało charakter stały, długoterminowy i związane będzie z posadowieniem budynków. W przedmiotowym planie dopuszcza się lokalizację nowej zabudowy, o parametrach określonych przez wskaźniki urbanistyczne, co prowadzić będzie do zajęcia powierzchniowego terenu i uszczelnienia go w miejscu lokalizacji budynków. Co więcej istnieje możliwość wystąpienia zmian w ukształtowaniu terenu, obejmujących między innymi wykonanie wykopów, nasypów i wyrównania powierzchni terenów.

Zmiany w ukształtowaniu terenu oraz strukturze gruntu wystąpią również w przypadku budowy, przebudowy, rozbudowy i remontu sieci i urządzeń infrastruktury technicznej oraz przyłączy do sieci infrastruktury technicznej. Na skutek prowadzenia prac budowlanych mogą nastąpić zmiany we właściwościach fizycznych i chemicznych podłoża, jak również przekształcenie powierzchni ziemi o charakterze lokalnym i krótkoterminowym, związane z wykonaniem wykopów.

Z punktu widzenia konieczności minimalizowania trwałych zmian w środowisku przyrodniczym istotne są ustalenia planu ograniczające maksymalne powierzchnie zabudowy (wskaźnik intensywności zabudowy) oraz nakazujące zachowanie odpowiednich wielkości powierzchni biologicznie czynnej.

Zgodnie z mapą ewidencyjną omawiany obszar stanowią grunty orne klasy – RIVb i RV. Grunty te nie wymagają uzyskania zgody ministra właściwego do spraw rozwoju wsi na przeznaczenie gruntów rolnych i leśnych na cele nierolnicze i nieleśne, zgodnie z ustawą z dnia 3 lutego 1995 r. o ochronie gruntów rolnych i leśnych (Dz.U. 2024 poz. 82).

Potencjalnym zagrożeniem dla gleb jest ewentualne, niewłaściwe gromadzenie odpadów stałych w obrębie działek, do czasu ich odbioru i wywiezienia na składowisko. W zapisach planu ustalono nakaz gromadzenia i zagospodarowania odpadów w sposób zgodny z przepisami odrębnymi. Na etapie funkcjonowania inwestycji odpady należy gromadzić w sposób selektywny w miejscach do tego przeznaczonych na terenie działki budowlanej. Dalsze ich zagospodarowanie nastąpi zgodnie z regulaminem utrzymania czystości i porządku na terenie Gminy Gniezno, zatwierdzonym Uchwałą Nr LXI/476/2023 Rady Gminy Gniezno z dnia 26 stycznia 2023 r. oraz przepisami odrębnymi, tj. ustawą z dnia 14 grudnia 2012 r. o odpadach (Dz.U. 2023 poz. 1587 ze zm.), które zapewniają ochronę powierzchni ziemi przed skażeniem.

6.2. Oddziaływanie na krajobraz

W myśl Europejskiej Konwencji Krajobrazowej sporządzonej we Florencji dnia 20 października 2000 r. (Dz. U. z 2006 r. Nr 14, poz. 98), której celem jest promowanie ochrony, gospodarki i planowania krajobrazu oraz organizowanie współpracy europejskiej w tym zakresie, opartej na wymianie doświadczeń, specjalistów i tworzeniu dobrej praktyki krajobrazowej, krajobraz jest ważnym elementem życia ludzi zamieszkujących w miastach i na wsiach, na obszarach zdegradowanych, pospolitych, jak również odznaczających się wyjątkowym pięknem. Ustalenia Konwencji wskazują na konieczność prowadzenia działań na rzecz zachowania i utrzymania ważnych lub charakterystycznych cech krajobrazu tak, aby ukierunkować i harmonizować zmiany, które wynikają z procesów społecznych, gospodarczych i środowiskowych. W celu realizacji zapisów Konwencji podejmuje się działania zmierzające m.in. do:

- prawnego uznania krajobrazów jako istotnego komponentu otoczenia ludzi,
- ustanowienia procedur udziału społeczeństwa w procesach planowania i zarządzania krajobrazem,
- uwzględniania kwestii krajobrazowych we wszelkich działaniach związanych z zarządzaniem przestrzenią.

Teren objęty opracowaniem nie został objęty prawną formą ochrony krajobrazu, taką jak park krajobrazowy czy obszar chronionego krajobrazu.

Respektując zapisy Konwencji w projekcie planu zawarto ustalenia dotyczące zasad ochrony i kształtowania ładu przestrzennego i krajobrazu. Projekt wyznacza obszary, w granicach których możliwe jest sytuowanie budynków, określa maksymalne wartości poszczególnych parametrów zabudowy oraz obiektów i urządzeń towarzyszących. Przyjęte regulacje są wynikiem przyjętego założenia projektowego, mającego na celu rozwój zabudowy zgodnie z uwarunkowaniami przestrzennymi, architektonicznymi, społecznymi i przyrodniczymi.

Z uwagi na określoną w Studium politykę przestrzenną gminy oraz potrzebę rozwoju terenów inwestycyjnych, obszar opracowania przeznaczono pod teren zabudowy mieszkaniowej jednorodzinnej wolnostojącej, tereny zabudowy mieszkaniowej jednorodzinnej wolnostojącej lub . Prognozuje się, że na obszarze tym nastąpi trwałe przekształcenie krajobrazu związanego z nową zabudową. Wprowadzenie zabudowy kubaturowej oraz ewentualna niwelacja powierzchni terenu wpłyną na zmiany wizualne części

przedmiotowego terenu. Należy jednak zaznaczyć, że odbiór wizualny przestrzeni będzie miał charakter subiektywny i będzie zależny od zastosowanych form architektonicznych.

Projekt planu formułując parametry i wskaźniki kształtowania zabudowy oraz zagospodarowania terenu zapewnia ochronę i właściwe kształtowanie krajobrazu, tym samym przyczynia się do realizacji zapisów wspomnianej wyżej Europejskiej Konwencji Krajobrazowej. Pozytywnie na walory krajobrazowe wpłyną zapisy planu w zakresie ochrony i kształtowania ładu przestrzennego, w tym nakaz lokalizacji zabudowy w obszarze ograniczonym przez ustalone nieprzekraczalne linie zabudowy, określenie maksymalnych wysokości budynków, a także geometrii dachów. Istotnym elementem kompozycji urbanistycznej wpływającym na charakter i wygląd danej przestrzeni jest zieleń. W projekcie planu ustala się zachowanie minimalnego udziału powierzchni biologicznie czynnej na działce budowlanej oraz wprowadzono, teren zieleni naturalnej przylegający do południowej granicy terenu opracowania.

6.3. Oddziaływanie na powietrze

Na etapie realizacji dopuszczonych w projekcie planu inwestycji wpływ na stan czystości powietrza na przedmiotowym terenie będzie wywierać emisja zanieczyszczeń gazowych i pyłowych, o charakterze niezorganizowanym, związana z robotami budowlanymi. Zagrożeniem jakości powietrza będą prace przy użyciu specjalistycznego sprzętu budowlanego, transport i przeladunek materiałów budowlanych. Wpływ na skalę emisji będą miały warunki atmosferyczne, takie jak: wilgotność powietrza, częstość, wielkość i rodzaj opadów, temperatura powietrza, siła i częstość występowania wiatrów. Wyżej wymienione oddziaływania będą miały charakter krótkoterminowy i wystąpią jedynie w fazie realizacji inwestycji.

Lokalizacja nowej zabudowy wiązać się będzie z powstaniem źródeł emisji zanieczyszczeń gazowych i pyłowych, obejmujących instalacje grzewcze, z których emitowane są zanieczyszczenia powstające na skutek spalania paliw (SO₂, NO₂, CO, CO₂, pyły). W celu zminimalizowania negatywnego wpływu planowanych przedsięwzięć, w projekcie planu ustala się nakaz stosowania przy pozyskiwaniu ciepła dla celów grzewczych paliw charakteryzujących się najniższymi wskaźnikami emisyjnymi, zgodnie z ustaleniami przepisów odrębnych. Dopuszcza się wprowadzanie odnawialnych źródeł energii, wytwarzających energię w celu jej zużycia na własne potrzeby, o mocy nieprzekraczającej 100 kW, z wyłączeniem możliwości rozmieszczenia i wykorzystania urządzeń wytwarzających energię z energii wiatru, zgodnie z ustaleniami przepisów odrębnych. Przykładem tego typu urządzeń są panele fotowoltaiczne wykorzystujące energię słoneczną. Rozwiązanie to może wpłynąć negatywnie na zwierzęta ze względu na efekt olśnienia. Można to zniwelować stosując panele z powłoką antyrefleksyjną pokrywającą panele fotowoltaiczne, która zwiększy absorpcję energii promieniowania słonecznego oraz zapobiegnie niepożądanemu efektowi odbicia światła od powierzchni paneli – tym samym panele fotowoltaiczne nie będą oślepiać zwierząt naziemnych w otoczeniu i ptaków mogących przelatywać nad instalacją.

Zgodnie z art. 144 ust. 2 ustawy z dnia 27 kwietnia 2001 r. Prawo ochrony środowiska, eksploatacja instalacji powodująca wprowadzanie gazów lub pyłów do powietrza nie powinna powodować przekroczenia standardów jakości środowiska poza terenem, do którego prowadzący instalację ma tytuł prawny. Zatem do obowiązków inwestora będzie należało zastosowanie na terenie przedsięwzięcia odpowiednich środków technicznych i organizacyjnych skutecznie ograniczających rozprzestrzenianie się zanieczyszczeń powietrza na tereny sąsiednie. Ponadto na etapie planowania inwestycji zaleca się projektowanie możliwie największych powierzchni terenów zieleni - nasadzenia drzew i krzewów.

Wpływ na stan czystości powietrza na przedmiotowym terenie będzie również wywierać emisja spalin z pojazdów poruszających się na trasie komunikacyjnej – drodze gminnej. Przewiduje się, że w związku z powstaniem nowego zainwestowania ruchu samochodowego na istniejących drogach ulegnie zwiększeniu, zatem pogorszeniu może ulec stan zanieczyszczenia powietrza związkami pochodzącymi ze spalania paliw napędowych. Podstawowymi zanieczyszczeniami charakterystycznymi dla komunikacji samochodowej są: tlenki azotu (NO_x), powstające podczas spalania paliw w silnikach, związki ołowiu powstające podczas spalania benzyn etylizowanych, tlenki siarki (SO_x), z przewagą dwutlenku siarki (SO₂), powstające podczas spalania oleju napędowego oraz węglowodory związane z pracą silników

wykorzystujących jako paliwo gaz LPG. Na ilość emitowanych przez pojazdy zanieczyszczeń mają wpływ takie czynniki, jak: rodzaj spalanej paliwa, rozwiązania konstrukcyjne silnika i układu paliwowego, pojemność silnika, moc i związane z nimi zużycie paliwa, konstrukcja układu wydechowego (katalizator), stan techniczny silnika i innych podzespołów, prędkość jazdy, technika jazdy, płynność jazdy. Wpływ na skalę emisji będą miały również aktualne warunki atmosferyczne. W związku z tak dużą ilością zmiennych dokładne oszacowanie ilości wprowadzanych do powietrza substancji nie jest możliwe.

Oddziaływanie na powietrze będzie miało charakter bezpośredni, długoterminowy i zmienny w ciągu doby w przypadku ruchu komunikacyjnego, natomiast w odniesieniu do emisji z urządzeń grzewczych – charakter sezonowy.

6.4. Oddziaływanie na klimat

Inwestycje dopuszczone do realizacji na obszarze opracowania planu spowodują modyfikację warunków klimatu lokalnego w zakresie zmiany temperatury oraz wilgotności powietrza, której przyczyną będzie częściowa likwidacja powierzchni biologicznie czynnej, a także wzrost emisji ciepła, pochodzącego ze spalania paliw do celów grzewczych, jak również zwiększenie powierzchni utwardzonych. Należy spodziewać się, że emisja ciepła do atmosfery na skutek realizacji projektowanych inwestycji ograniczy się do obszarów podlegających przekształceniu, a zatem nie spowoduje zmian klimatu na większą skalę. W projekcie planu wprowadzono zapisy określające minimalny procentowy udział powierzchni terenu biologicznie czynnego na każdej działce budowlanej, w celu zapewnienia równowagi dla lokalnego mikroklimatu. Nasadzenia roślinności towarzyszącej zabudowie oraz zieleni urządzonej będą miały duże znaczenie przy oczyszczaniu powietrza z pyłów i kurzu, poprzez gromadzenie ich na powierzchni liści oraz jednoczesnej produkcji tlenu.

Zgodnie ze „Strategicznym planem adaptacji dla sektorów i obszarów wrażliwych na zmiany klimatu do roku 2020 z perspektywą do roku 2030”, wykonanym przez Ministerstwo Środowiska sektor budownictwa jest szczególnie wrażliwy na kilka elementów klimatu, zwłaszcza na wiatry i opady. Oddziaływanie tych czynników klimatycznych powinna znaleźć swoje odbicie w zakresie projektowania zarówno posadowienia, jak i konstrukcji niosącej budowli. Oddziaływanie deszczy jest szczególnie ważne w odniesieniu do problemu sprawności sieci kanalizacyjnych oraz występowania osuwisk skarp. Prognozy odnośnie do wiatrów wskazują na nasilanie się zjawisk takich jak trąby powietrzne lub huragany, aczkolwiek trudno jest określić strefy szczególnie zagrożone tym zjawiskiem. Zwrócić należy uwagę na dużą dynamikę zmian warunków klimatycznych, które mogą negatywnie wpływać zarówno na wykonawstwo robót, jak i na właściwości wyrobów budowlanych w tym ich trwałość.

6.5. Oddziaływanie na wody

Jednolitą część wód powierzchniowych Wełna do Lutomni, w granicach której znajduje się obszar opracowania projektu planu, należy do wód wrażliwych na eutrofizację wywołaną zanieczyszczeniami pochodzącymi ze źródeł komunalnych rozumianą jako wzbogacanie wód biogenami, w szczególności związkami azotu lub fosforu.

W projekcie planu ustalono zaopatrzenie w wodę z sieci wodociągowej oraz odprowadzanie ścieków komunalnych docelowo do sieci kanalizacji sanitarnej, do czasu realizacji sieci kanalizacji sanitarnej do szczelnych zbiorników bezodpływowych, zgodnie z ustaleniami przepisów odrębnych. Nie dopuszcza się lokalizacji przydomowych oczyszczalni ścieków oraz możliwości poboru wody pitnej z indywidualnych ujęć, dzięki czemu wyeliminowane zostanie prawdopodobieństwo zanieczyszczenia wód podziemnych oraz uszczuplenia ich zasobów.

Zagospodarowanie wód opadowych i roztopowych na własny teren nieutwardzony.

Mając na uwadze powyższe ustalenie, na przedmiotowym terenie nie będzie możliwości prowadzenia nieodpowiedniej gospodarki wodno-ściekowej.

Czynnikiem wpływającym negatywnie na stan ilościowy wód podziemnych będzie uszczelnienie gruntu poprzez zabudowę oraz towarzyszące jej powierzchnie utwardzone, co spowoduje pozbawienie go

naturalnych zdolności filtracyjnych i ograniczenie spływu wód opadowych i roztopowych. Stabilizująco na poziom wód gruntowych wpłynie określenie minimalnego wskaźnika powierzchni biologicznie czynnej.

W celu zminimalizowania ryzyka wystąpienia potencjalnego zanieczyszczenia środowiska gruntowo-wodnego w fazie realizacji inwestycji wykonawca powinien odizolować zaplecze budowlane od gruntu i wód gruntowych. Miejsce składowania materiałów budowlanych należy odpowiednio uszczelnić i zabezpieczyć za pomocą geosyntetyków, natomiast materiały wykorzystywane w trakcie budowy należy przechowywać w szczelnych kontenerach spełniających wymagania przeciwpożarowe i ochrony środowiska.

Obszar objęty projektem planu nie jest zlokalizowany w granicach udokumentowanego Głównego Zbiornika Wód Podziemnych.

W związku z powyższym zakłada się, że realizacja ustaleń projektu planu nie przyczyni się do nieosiągnięcia celów środowiskowych określonych dla JCW, w obrębie której zlokalizowany jest przedmiotowy obszar. Ustalenia planu poprzez odpowiednie zapisy z zakresu gospodarki wodno-ściekowej oraz ochrony powierzchni ziemi skutecznie minimalizują ryzyko pogorszenia stanu jakości wód.

6.6. Oddziaływanie na zasoby naturalne

Na obszarze objętym projektem planu nie występują złoża kopalin oraz obszary mające status obszarów górniczych, w związku z tym nie przewiduje się oddziaływania na te zasoby naturalne. Oddziaływanie lub jego brak na inne zasoby naturalne zostało określone w pozostałych punktach rozdziału 6.

6.7. Oddziaływanie na rośliny, zwierzęta i różnorodność biologiczną

Faza realizacji ustaleń projektu planu spowoduje zmniejszenie powierzchni biologicznie czynnej. Flora przedmiotowego obszaru zostanie w sposób trwały zmieniona i zastąpiona roślinnością towarzyszącą budynkom, reprezentowaną w dużej mierze przez gatunki obce rodzimej flory, tj. gatunki ozdobne. Wnikanie gatunków obcych może mieć również miejsce na etapie budowy budynków, w związku z zawleczeniem gatunków antropofitów podczas nawożenia ziemi, przenoszeniem diaspor na kołach sprzętu i odzieży ludzi itp., a także na etapie eksploatacji inwestycji. Do obsadzania terenów wolnych od utwardzenia wskazane jest wprowadzanie zieleni charakteryzującej się odpowiednim doбором i zróżnicowaniem gatunkowym oraz gęstością nasadzeń. Należy dostosować ją do warunków siedliskowych panujących na danym terenie.

W celu ograniczenia negatywnego oddziaływania na środowisko w projekcie planu ustalono minimalny procentowy udział powierzchni biologicznie czynnej. Z czasem wprowadzona zieleń pozwoli wzbogacić walory przyrodnicze poszczególnych fragmentów obszaru opracowania.

W celu zminimalizowania negatywnego wpływu realizacji inwestycji planowanych na obszarze objętym opracowaniem, zaleca się prowadzenie prac budowlanych w terminach dostosowanych do uwarunkowań przyrodniczych – poza okresami lęgowymi ptaków oraz wzmożonych wędrówek zwierząt. Jeżeli jakiegokolwiek zwierzę zostanie znalezione na palcu budowy należy niezwłocznie, w bezpieczny dla niego sposób, przenieść je w miejsce, będące jego naturalnym miejscem występowania, tj. las, łąka, itp.

Wzmożona emisja hałasu również na etapie budowy budynków może potencjalnie przyczynić się do migracji, bytujących na przedmiotowym obszarze, gatunków zwierząt. Zaleca się prowadzenie prac budowlanych w terminach dostosowanych do uwarunkowań przyrodniczych - poza okresami lęgowymi ptaków oraz wzmożonych wędrówek zwierząt.

Należy zaznaczyć, iż z uwagi na zasiedlony charakter przedmiotowego terenu oraz jego położenie w sąsiedztwie szlaków komunikacyjnych, stanowiących barierę dla migracji zwierząt, istnieje małe prawdopodobieństwo bytowania gatunków objętych ochroną na obszarze opracowania planu. Ponadto teren objęty opracowaniem położony jest poza obszarem korytarzy ekologicznych (zgodnie z mapą korytarzy ekologicznych 2005 i 2012).

Zakłada się, że realizacja ustaleń opracowania docelowo wpłynie pozytywnie na bioróżnorodność. Na etapie funkcjonowania projektowanej zabudowy przewiduje się wprowadzenie zieleni towarzyszącej zabudowie.

6.8. Oddziaływanie na dobra materialne i zabytki

Na omawianym obszarze znajdują się dwa stanowiska archeologiczne - obszary AZP 50-35/82 i AZP 50-35/83.

W związku z powyższym w projekcie planu w zakresie zasad ochrony dziedzictwa kulturowego i zabytków, w tym krajobrazów kulturowych, oraz dóbr kultury współczesnej, ustalono nakaz ochrony stanowisk archeologicznych - obszary AZP 50-35/82 i AZP 50-35/83, zgodnie z wyznaczonymi na rysunku planu strefami ochrony konserwatorskiej. Ponadto nakazuje się prowadzenie badań archeologicznych podczas realizacji inwestycji związanych z realizacją prac ziemnych, na terenach objętych strefami ochrony konserwatorskiej obszary AZP 50-35/82 i AZP 50-35/83, zgodnie z wyznaczonymi na rysunku planu strefami ochrony konserwatorskiej, na które inwestor winien uzyskać pozwolenie właściwego konserwatora zabytków, przed uzyskaniem decyzji o pozwoleniu na budowę.

Z uwagi na ustalone w przedmiotowym projekcie planu zasady ochrony dziedzictwa kulturowego i zabytków nie przewiduje się wystąpienia negatywnego oddziaływania na tereny ochrony konserwatorskiej stanowisk archeologicznych.

Oddziaływanie zapisów planu na dobra materialne występujące na analizowanym obszarze, rozumiane jako wytwory kultury i sztuki oraz elementy infrastruktury technicznej i społecznej, będzie wiązało się z możliwością budowy, przebudowy, rozbudowy i remontu sieci i urządzeń infrastruktury technicznej oraz przyłączy do sieci infrastruktury technicznej zgodnie z ustaleniami przepisów odrębnych, co pozytywnie wpłynie na rozwój miejscowości Szczytniki Duchowne.

6.9. Oddziaływanie na ludzi i klimat akustyczny

Nie przewiduje się negatywnych skutków realizacji ustaleń projektu planu w zakresie zagrożenia dla zdrowia i życia ludzi. Przedmiotowe grunty nie należą do terenów potencjalnie zagrożonych ruchami masowymi lub osuwiskami, jak również zlokalizowane są poza obszarami szczególnego zagrożenia powodzią.

W zakresie zabudowy i zagospodarowania terenów w sąsiedztwie przebiegu sieci i urządzeń infrastruktury technicznej obowiązują przepisy odrębne, tj. rozporządzenie Ministra Infrastruktury z dnia 6 lutego 2003 r. w sprawie bezpieczeństwa i higieny pracy podczas wykonywania robót budowlanych (Dz. U. z 2003 r. nr 47 poz. 401), rozporządzenie Ministra Rozwoju i Technologii z dnia 15 kwietnia 2022 r. w sprawie warunków technicznych jakim powinny odpowiadać budynki i ich usytuowanie (Dz. U. z 2022 r., poz. 1225 ze zm.), rozporządzenie Ministra Infrastruktury z dnia 26 maja 2023 r. w sprawie warunków technicznych, jakim powinny odpowiadać telekomunikacyjne obiekty budowlane i ich usytuowanie (Dz. U. z 2023 r. poz. 1040), rozporządzenie Ministra Gospodarki z dnia 26 kwietnia 2013 r. w sprawie warunków technicznych, jakim powinny odpowiadać sieci gazowe i ich usytuowanie (Dz. U. z 2013 r. poz. 640) oraz normy branżowe.

Klimat akustyczny na omawianym terenie kształtowany będzie przez ruch samochodowy odbywający się drogą gminną znajdującą się poza granicami planu. Ruch pojazdów korzystających z ww. drogi będzie większy w porze dziennej, natomiast w porze nocnej będzie znikomy.

W celu ochrony klimatu akustycznego, w projekcie planu wprowadzono, nakaz zachowania na terenach MNW, MNW-MNB dopuszczalnych poziomów hałasu w środowisku jak dla terenów zabudowy mieszkaniowej jednorodzinnej, nakaz zachowania na terenach MNW-U dopuszczalnych poziomów hałasu w środowisku jak dla terenów mieszkaniowo-usługowych oraz nakaz zachowania na terenach US-WS dopuszczalnych poziomów hałasu w środowisku jak dla terenów rekreacyjno-wypoczynkowych, zgodnie z przepisami odrębnymi, nakaz lokalizacji zabudowy w obszarze ograniczonym przez ustalone

nieprzekraczalne linie zabudowy, jak również ustalono minimalny udział terenu biologiczne czynnego w odniesieniu do powierzchni działki.

6.10. Oddziaływanie na cele i przedmiot ochrony obszaru Natura 2000 i integralność tego obszaru

W granicach opracowania planu nie występują obszary Natura 2000, w związku z tym nie przewiduje się oddziaływania skutków realizacji ustaleń planu na cele i przedmiot ochrony obszaru Natura 2000 oraz integralność tego obszaru.

6.11. Oddziaływanie na całokształt środowiska przyrodniczego

Przewidywane skutki oddziaływania projektu planu na całokształt środowiska oraz jego prawidłowe funkcjonowanie są zróżnicowane co do charakteru, czasu oddziaływania, odwracalności i ich zasięgu przestrzennego. Wpływ skutków realizacji ustaleń planów, na poszczególne komponenty środowiska można podzielić na: bezpośredni, pośredni, wtórny i skumulowany. Ponadto można je rozpatrywać w kontekście czasu oddziaływania:

- długoterminowego (w skali kilkudziesięciu lat),
- średnioterminowego (około 5 – 10 lat),
- krótkoterminowego (około 1 roku),
- chwilowego (około 1 doby).

Rodzaj i skalę przewidywanych oddziaływań na poszczególne komponenty środowiska przedstawiono w podrozdziałach 6.1-6.10. oraz w poniższej tabeli (Tabela 1.)

Tabela 1. Przewidywane oddziaływanie skutków realizacji miejscowego planu na elementy środowiska

Komponent środowiska	Rodzaj oddziaływania											
	bezpośrednie	pośrednie	wtórne	skumulowane	krótkoterminowe	średnioterminowe	długoterminowe	stałe	chwilowe	pozytywne	negatywne	Brak oddziaływania
obszar Natura 2000												•
różnorodność biologiczna		•	•				•			•		
ludzie		•					•			•		
zwierzęta		•		•			•				•	
rośliny	•			•			•			•		
woda		•	•				•			•		
powietrze		•		•			•		•		•	
powierzchnia ziemi	•			•			•	•			•	
krajobraz	•			•			•	•			•	
klimat		•	•				•				•	
zasoby naturalne												•
zabytki		•										
dobry materialne		•					•					

Zródło: opracowanie własne.

Na podstawie powyższej analizy stwierdza się, że skutki realizacji ustaleń miejscowego planu wpłyną pozytywnie na ludzi, roślinność, różnorodność biologiczną oraz wody, z uwagi na wprowadzenie różnogatunkowych nasadzeń zieleni na terenach obecnie niezabudowanych, docelowe uporządkowanie gospodarki ściekowej oraz rozwój infrastruktury technicznej.

Przewiduje się negatywny wpływ powstania nowej zabudowy na powierzchnię ziemi, powietrze, zwierzęta, krajobraz oraz klimat, z powodu przekształcenia gruntu w miejscach realizacji inwestycji, generowanie zanieczyszczeń do powietrza przez źródła grzewcze budynków oraz pojazdy samochodowe, likwidację miejsc bytowania gatunków zwierząt, wzrost emisji ciepła spowodowany zwiększeniem powierzchni utwardzonych, jak również z powodu przekształcenia otwartego krajobrazu pól uprawnych, przy czym należy zaznaczyć, że odbiór wizualny przestrzeni będzie miał charakter subiektywny.

Nie zakłada się wystąpienia oddziaływania skutków ustaleń projektu planu na obszary Natura 2000 i inne formy ochrony przyrody, zasoby naturalne, rozumiane jako surowce naturalne, a także dobra materialne.

7. Informacja o możliwym transgranicznym oddziaływaniu na środowisko

Z uwagi na położenie przedmiotowego obszaru w znacznej odległości od granicy państwa nie należy spodziewać się transgranicznego oddziaływania ustaleń planu na środowisko.

8. Rozwiązania mające na celu zapobieganie, ograniczanie lub kompensację przyrodniczą negatywnych oddziaływań na środowisko

Ustalenia przedmiotowego planu przewidują działania mające na celu zapobieganie i ograniczanie ewentualnych negatywnych oddziaływań zamierzeń inwestycyjnych na środowisko – przedstawione w rozdziale 6. niniejszej prognozy.

Dla pełnej ochrony środowiska, mającej na celu dotrzymanie standardów jakości środowiska, zarówno na obszarze opracowania planu, jak i w jego sąsiedztwie, w związku z realizacją ustalonych w planie przedsięwzięć, projekty budowlane tych inwestycji powinny zawierać zalecenia odpowiedniego dobrania rozwiązań technicznych i technologicznych.

Ponadto należy uwzględnić:

- konieczność dotrzymania wszelkich obowiązujących norm dotyczących ochrony poszczególnych komponentów środowiska,
- odpowiednie wyprofilowanie powierzchni dróg, zapewniające powierzchniowy spływ wód opadowych oraz w miarę możliwości stosowanie nawierzchni przepuszczających wodę,
- zdjęcie próchniczej warstwy gleby (humusu) w miejscach posadwienia nowych budynków i wtórne jej wykorzystanie,
- obowiązek selektywnego gromadzenia odpadów i powierzenie ich wywozu i składowania wyspecjalizowanym firmom,
- właściwe rozmieszczenie obiektów budowlanych, umożliwiające przewietrzanie zabudowy względem głównych kierunków panujących wiatrów,
- prowadzenie prac ziemnych, z zachowaniem terminów tych prac, wykluczając fundamentowanie w okresie długotrwałych deszczy i roztopów wiosennych, w celu ochrony podłoża,
- stosowanie kompensacji przyrodniczej, w tym przeznaczanie powierzchni niezabudowanych i nieutwardzonych na zieleń.

Ponadto, zgodnie z art. 75 ustawy z dnia 27 kwietnia 2001 r. Prawo ochrony środowiska (t.j. Dz. U. z 2024 r., poz. 54) w trakcie prac budowlanych inwestor realizujący przedsięwzięcia jest obowiązany uwzględnić ochronę środowiska (w tym także ochronę gatunków i siedlisk roślin, grzybów oraz zwierząt objętych ochroną), na obszarze prowadzonych prac. Jest to niezwykle istotne i musi być respektowane. Powyższe zapisy powinny skutecznie chronić środowisko przyrodnicze przed potencjalnymi negatywnymi oddziaływaniami. Zakaz lokalizacji przedsięwzięć mogących zawsze znacząco oddziaływać na środowisko oraz zakaz lokalizacji przedsięwzięć mogących potencjalnie znacząco oddziaływać na środowisko z wyłączeniem inwestycji celu publicznego jest korzystny, gdyż pozwoli to ograniczyć wzrost znaczącej presji na środowisko przyrodnicze. Ponadto w decyzji środowiskowej dla poszczególnych inwestycji można zawrzeć dodatkowe, szczegółowe zapisy chroniące, minimalizujące, łagodzące bądź kompensujące ewentualne negatywne oddziaływania realizacji konkretnych projektów na środowisko

przyrodnicze. Do podstawowych ogólnych działań ograniczających zaliczyć można: (1) ograniczenie zajęcia terenu; (2) stosowanie odpowiednich technologii, materiałów i rozwiązań konstrukcyjnych (np. nasadzeń roślinności chroniących przed zanieczyszczeniami atmosferycznymi itp.); (3) prawidłowe zabezpieczenie sprzętu i placu budowy; (4) dostosowanie terminu prac do cyklu wegetacyjnego roślin i terminów rozrodu zwierząt.

Ponadto w celu ograniczenia negatywnego oddziaływania na komfort życia i zdrowie ludzi zaleca się szczególne zwrócenie uwagi na:

- dostosowanie lokalizacji inwestycji do powierzchni terenu; postulowanie tam, gdzie to możliwe by potencjalne źródła emisji hałasu w sposób optymalny wykorzystywały naturalną rzeźbę i pokrycie terenu celem obniżenia rozchodzenia się fal dźwiękowych i drgań;
- szerokie stosowanie zieleni nasadzeniowej wszędzie tam, gdzie jest to możliwe i uzasadnione. Tereny zieleni są stosunkowo tanim sposobem na obniżenie poziomu zanieczyszczeń powietrza atmosferycznego. Zieleń stanowi rodzaj filtru, który przy każdym opadzie atmosferycznym ulega samooczyszczeniu. Hamując prędkość wiatru, zieleń powoduje opadanie cięższych od powietrza cząstek pyłu na liście i ziemię, zmniejszając ich wchłanianie przez układ oddechowy. Zawartość szkodliwych gazów w powietrzu nad dużymi parkami jest 2–3 razy mniejsza niż nad terenami ściśle zabudowanymi. Dlatego powinny być szeroko propagowane, również ze względów ekonomicznych. Ponadto poprawia ona estetykę krajobrazu, przez co podnosi się komfort życia mieszkańców;
- dobór gatunków roślin powinien uwzględniać, poza techniczno-ekonomicznymi aspektami, ich szczególne właściwości biologiczne. Preferowane powinny być gatunki wytwarzające znaczne ilości substancji antybiotycznych, tzw. fitoncydów. Można zaliczyć do nich m.in. berberys, bez czarny, brzoza, cis, czeremcha, głóg, jałowiec, sosna, świerk i inne. Ponadto skupiny zieleni powodują jonizację powietrza. Powinno się stosować te gatunki, które wpływają korzystnie na zdrowie człowieka. Są to m.in.: brzoza, lipa, sosna, świerk. Unikać należy gatunków jonizujących dodatnio powietrze, co niekorzystnie wpływa na ogólny stan psychiczny ludzi (dęby, klony, robinie, topole);
- zaleca się szerokie stosowanie żywopłotów wzdłuż tras komunikacyjnych. Żywopłoty charakteryzują się wysokim pochłanianiem substancji szkodliwych z powietrza. Oprócz tego skutecznie osłabiają siłę wiatru powodującego erozję gleby. Ponadto zajmują stosunkowo małe powierzchnie;
- przestrzeganie zasad BHP podczas etapu budowy poszczególnych nowych obiektów.

9. Przewidywane metody analizy skutków realizacji ustaleń projektu planu oraz częstotliwość jej przeprowadzania

Ustalenia planu zagospodarowania przestrzennego uwzględniają wymogi ochrony środowiska zgodnie z obowiązującymi przepisami aktów prawnych. Podczas funkcjonowania zrealizowanych przedsięwzięć na przedmiotowym terenie zawsze istnieje ryzyko wystąpienia negatywnych zjawisk dla środowiska, trudnych do określenia i zminimalizowania w zapisach ustaleń planu (np. wystąpienie wypadków, pożarów lub awarii infrastruktury technicznej). Zgodnie z art. 55 ust. 5 ustawy z dnia 3 października 2008 r. o udostępnianiu informacji o środowisku i jego ochronie, udziale społeczeństwa w ochronie środowiska oraz o ocenach oddziaływania na środowisko, organ opracowujący projekt dokumentu jest obowiązany prowadzić monitoring skutków realizacji postanowień przyjętego dokumentu w zakresie oddziaływania na środowisko. Monitoring ten zaleca się wykonywać raz na 4 lata w oparciu o dostępne dane o środowisku. Monitoring skutków realizacji postanowień przyjętego dokumentu w zakresie oddziaływania na środowisko będzie polegał na analizie i ocenie stanu poszczególnych komponentów środowiska w oparciu o wyniki pomiarów uzyskanych w ramach państwowego monitoringu środowiska lub w ramach indywidualnych zamówień. Dokonując analizy i oceny stanu poszczególnych komponentów środowiska w oparciu o wyniki pomiarów uzyskanych w ramach państwowego monitoringu środowiska należy pamiętać, że muszą się one odnosić do obszaru objętego projektem planu.

Należy prowadzić bieżące analizy, które umożliwią, jeśli pojawi się taka potrzeba, wprowadzenie odpowiednich zmian i korekt do miejscowych planów zagospodarowania przestrzennego. Proponuje się objęcie monitoringiem komponentów środowiska w zakresie:

- jakości wód,
- jakości (zanieczyszczenia) powietrza,
- jakości gleb,
- jakości klimatu akustycznego (oddziaływania hałasu),
- oddziaływania pól elektromagnetycznych,
- gospodarowania odpadami.

W zakresie monitoringu gospodarki odpadami proponuje się, przeprowadzanie okresowych kontroli dokumentów potwierdzających wywóz nieczystości ze zbiornika bezodpływowego, w tym częstotliwości jego opróżniania oraz sposobu zagospodarowania i częstotliwość usuwania osadów ściekowych z indywidualnych oczyszczalni ścieków.

Ponadto monitoring skutków realizacji ustaleń planu będzie prowadzony na zasadach art. 47 ustawy z dnia 18 lipca 2001 r. Prawo wodne, w związku z faktem, iż JCWP Wełna do Lutomni, w granicach której położony jest przedmiotowy teren, należy do wód wrażliwych na zanieczyszczenie związkami azotu ze źródeł rolniczych w regionie wodnym Warty. Zgodnie z art. 47 ust. 4 ustawy Prawo wodne, wody i obszary szczególnie narażone, z których odpływ azotu ze źródeł rolniczych do tych wód należy ograniczyć, poddaje się co 4 lata weryfikacji w celu uwzględnienia zmian czynników nieprzewidzianych podczas ich wyznaczania. Wyznaczenia i weryfikacji wód i ww. obszarów, dokonuje się w oparciu o pomiary dokonywane w ramach państwowego monitoringu środowiska. Zgodnie z art. 47 ust. 6 ustawy Prawo wodne, ocenę stopnia eutrofizacji śródlądowych wód powierzchniowych dokonuje, co 4 lata, wojewódzki inspektor ochrony środowiska.

10. Rozwiązania alternatywne do rozwiązań zawartych w projekcie planu lub wyjaśnienie ich braku

Nie wskazuje się rozwiązań alternatywnych, zakładając, że omawiany projekt jest projektem jedynym, optymalnym zarówno pod względem rozwiązań funkcjonalno-przestrzennych, jak i rozwiązań ograniczających negatywne oddziaływanie na środowisko.

Przeznaczenie i zagospodarowanie terenów sąsiednich oraz przeznaczenie tego obszaru w Studium determinują proponowane w projekcie planu rozwiązania, co pozwoli na realizację planowanego sposobu zainwestowania.

11. Streszczenie

Przedmiotem opracowania jest prognoza oddziaływania na środowisko projektu zmiany miejscowego planu zagospodarowania przestrzennego terenów zabudowy mieszkaniowej we wsi Szczytniki Duchowne.

Plan sporządzany jest na podstawie Uchwały Nr VI/38/2024 Rady Gminy Gniezno z dnia 26 września 2024 r. w sprawie przystąpienia do sporządzenia miejscowego planu zagospodarowanie przestrzennego: „Osiedle Mieszkaniowe Szczytniki” w miejscowości Szczytniki Duchowne.

Obszar opracowania projektu miejscowego planu zagospodarowania przestrzennego obejmuje działki nr ewid. 214/1, 214/2, 214/3, 214/4, 214/5, 214/6, 214/7, 214/8, 214/9, 214/10, 214/11, 214/13, 214/14, 214/15, 214/16, 214/17, 214/18, 214/19, 214/20, 214/22, 214/23, 214/24, 214/25, 214/26, 214/27, 214/2, 214/29, 214/30, 214/31, 214/32, 214/33, 214/34, 214/35, 214/36, 214/37, 214/38, 214/39, 214/40, 214/41, 214/42 o łącznej powierzchni 19,68 ha, które położone są w obrębie ewidencyjnym Szczytniki Duchowne ark. 2.

Na niniejszą prognozę składa się 11 rozdziałów.

Rozdział pierwszy stanowi wprowadzenie, w którym przedstawiono podstawy formalno-prawne, zakres i cel prognozy oraz informacje o zastosowanych metodach oraz materiałach i dokumentach uwzględnionych przy jej sporządzaniu. Prognoza oddziaływania na środowisko stanowi podstawowy

dokument, niezbędny do przeprowadzenia postępowania w sprawie strategicznej oceny oddziaływania na środowisko skutków realizacji polityki, strategii, planu lub programu. Obowiązek jej opracowania wynika bezpośrednio z zapisów ustawy z dnia 3 października 2008 r. o udostępnianiu informacji o środowisku i jego ochronie, udziale społeczeństwa w ochronie środowiska oraz ocenach oddziaływania na środowisko oraz ustawy z dnia 27 marca 2003 r. o planowaniu i zagospodarowaniu przestrzennym. Zasadniczym celem prognozy oddziaływania na środowisko jest wskazanie prawdopodobnych skutków realizacji ustaleń projektu planu na poszczególne elementy środowiska przyrodniczego.

W rozdziale drugim zaprezentowano stan środowiska na terenie objętym projektem planu. Obszar objęty miejscowym planem zagospodarowania przestrzennego zlokalizowany jest w południowo-wschodniej części gminy Gniezno. Teren stanowi niezagospodarowany obszar użytkowany rolniczo. Od strony północnej i wschodniej graniczy z obszarami objętymi obowiązującymi planami miejscowymi, co sprzyja zachowaniu ciągłości funkcjonalno-przestrzennej. Po stronie południowej przebiega rzeka Wełna, uchodząca do Jeziora Wierzbiczańskiego. Zgodnie z ewidencją gruntów, teren obejmuje grunty orne klasy RIVb, RV, łąki trwałe ŁIV, ŁV, pastwiska PsIV, nieużytki oraz grunty pod rowami.

Na obszarze objętym projektem planu nie występują złoża kopalin oraz obszary mające status obszarów górniczych, w związku z tym nie przewiduje się oddziaływania na te zasoby naturalne.

Według podziału sporządzonego przez Krajowy Zarząd Gospodarki Wodnej, teren opracowania planu zlokalizowany jest w granicach jednolitej części wód powierzchniowych (JCWP) rzecznych Wełna do Lutomni, o kodzie RW600025186339, na obszarze dorzecza Odry, w regionie wodnym Warty. Przedmiotowy teren położony jest w zasięgu jednolitej części wód podziemnych (JCWPd) nr 42, o kodzie GW600042. Obszar objęty projektem planu położony jest poza obszarami chronionymi na podstawie ustawy z dnia 16 kwietnia 2004 r. o ochronie przyrody, w odległości ok. 2 km od obszaru Natura 2000 Pojezierze Gnieźnieńskie PLH300026. Na omawianym obszarze znajdują się stanowiska archeologiczne obszar AZP 50-35/82 i obszar AZP 50-35/83.

Rozdział trzeci obejmuje informacje o zawartości i głównych celach projektu planu. Przedmiotowy projekt planu sporządzany jest w związku z podjętą przez Radę Gminy uchwałą o przystąpieniu do sporządzenia planu. Celem opracowania jest wprowadzenie terenów o funkcji zgodnej z ustaleniami Studium uwarunkowań i kierunków zagospodarowania przestrzennego gminy Gniezno. Opracowanie przedmiotowego planu zagospodarowania przestrzennego pozwoli na określenie szczegółowych zasad zagospodarowania terenu w oparciu o zasadę zrównoważonego rozwoju.

Zgodnie ze zmianą „Studium uwarunkowań i kierunków zagospodarowania przestrzennego gminy Gniezno”, uchwaloną Uchwałą LVII/437/2022 Rady Gminy Gniezno z dnia 27 października 2022 r., obszar objęty opracowaniem oznaczony jest symbolem MN – teren zabudowy mieszkaniowej jednorodzinnej.

W projekcie planu wyznacza się tereny zabudowy mieszkaniowej jednorodzinnej, teren zieleni naturalnej oraz teren komunikacji drogowej wewnętrznej. W związku z powyższym zapisy miejscowego planu w kontekście ustaleń Studium wykazują całkowitą zgodność i wzajemne powiązanie.

W rozdziale czwartym zawarto informację dotyczącą istniejących problemów ochrony środowiska, istotnych z punktu widzenia projektu planu, do których należą:

- obniżanie się poziomu wód podziemnych wskutek zwiększania się powierzchni terenów utwardzonych,
- przekroczenie wymaganych prawem norm jakości powietrza atmosferycznego, wymagające prowadzenia działań na rzecz utrzymania jakości lub poprawy warunków aerasanitarnych,
- degradacja powierzchni ziemi z uwagi na rolnicze użytkowanie terenu,
- niezadowolająca jakość wód JCWP, w granicach której znajduje się przedmiotowy obszar i konieczność osiągnięcia celów środowiskowych określonych dla JCWP.

Część piąta dotyczy wskazania celów ochrony środowiska ustanowionych na szczeblu międzynarodowym, wspólnotowym i krajowym z podaniem sposobów uwzględnienia tych celów w projekcie planu. Wykazano, iż zapisy planu gwarantują realizację głównych celów stawianych przez dokumenty rangi międzynarodowej, wspólnotowej i krajowej tj. przeciwdziałają zmianom klimatu, chronią różnorodność biologiczną, przyczyniają się do racjonalnego wykorzystania wody i energii z rozwojem

energetyki odnawialnej, uporządkowania gospodarowania odpadami oraz do poprawy jakości powietrza atmosferycznego.

Część szósta omawia potencjalne skutki i oddziaływanie ustaleń projektu planu na poszczególne komponenty środowiska. Stwierdza się, że skutki realizacji ustaleń miejscowego planu wpłyną pozytywnie na ludzi, roślinność, różnorodność biologiczną oraz wody, z uwagi na wprowadzenie różnogatunkowych nasadzeń zieleni na terenach obecnie niezabudowanych, uporządkowanie gospodarki ściekowej oraz rozwój infrastruktury technicznej.

Przewiduje się negatywny wpływ powstania nowej zabudowy na powierzchnię ziemi, powietrze, zwierzęta, krajobraz oraz klimat, z powodu przekształcenia gruntu w miejscach realizacji inwestycji, generowanie zanieczyszczeń do powietrza przez źródła grzewcze budynków oraz pojazdy samochodowe, likwidację miejsc bytowania gatunków zwierząt, wzrost emisji ciepła spowodowany zwiększeniem powierzchni utwardzonych, jak również z powodu przekształcenia otwartego krajobrazu pól uprawnych, przy czym należy zaznaczyć, że odbiór wizualny przestrzeni będzie miał charakter subiektywny.

Nie zakłada się wystąpienia oddziaływania skutków ustaleń projektu planu na obszary Natura 2000 i inne formy ochrony przyrody, zasoby naturalne, rozumiane jako surowce naturalne, a także dobra materialne. W rozdziale siódmym wykazano brak transgranicznego oddziaływania ustaleń realizacji planu na środowisko.

W rozdziale ósmym przedstawiono rozwiązania mające na celu zapobieganie, ograniczanie lub kompensację przyrodniczą negatywnych oddziaływań na środowisko w kontekście projektu planu. W związku z realizacją ustalonych w planie przedsięwzięć, projekty budowlane tych inwestycji powinny zawierać zalecenia odpowiedniego doboru rozwiązań technicznych i technologicznych.

Rozdział dziewiąty zawiera propozycje dotyczące przewidywanych metod analizy skutków realizacji postanowień projektowanego dokumentu oraz częstotliwości jej przeprowadzania, do których należy prowadzenie bieżących analiz, które umożliwią, jeśli pojawi się taka potrzeba, wprowadzenie odpowiednich zmian i korekt do miejscowego planu zagospodarowania przestrzennego. Monitoring zaleca się wykonywać raz na 4 lata w oparciu o dostępne dane o środowisku. Ponadto należy prowadzić bieżące analizy, które umożliwią, jeśli pojawi się taka potrzeba, wprowadzenie odpowiednich zmian i korekt do miejscowych planów zagospodarowania przestrzennego. Proponuje się objęcie monitoringiem komponentów środowiska w zakresie: jakości wód, jakości (zanieczyszczenia) powietrza, jakości gleb, jakości klimatu akustycznego (oddziaływania hałasu), oddziaływania pól elektromagnetycznych i gospodarowania odpadami.

W rozdziale dziesiątym przedstawiono wyjaśnienie braku rozwiązań alternatywnych do rozwiązań zawartych w projekcie planu.

Rozdział jedenasty zawiera streszczenie w języku niespecjalistycznym.

Podsumowując ustalenia planu, poprzez szereg zapisów zapewniających ochronę istotnych elementów środowiska, prowadzą do zminimalizowania negatywnych skutków nowej urbanizacji. Niezbędnym warunkiem będzie precyzyjne egzekwowanie ustaleń planu miejscowego i przestrzeganie wymogów środowiska wynikających z przepisów odrębnych. Rozwój zainwestowania przedmiotowego terenu jest możliwy tylko w zakresie funkcji określonych w planie.

W związku z powyższymi uwagami, przyjęcie proponowanego rozwiązania planistycznego nie wywoła niepożądanych zmian w środowisku, natomiast udostępni nowe tereny inwestycyjne w obrębie Szczytniki Duchowne w gminie Gniezno.

Poznań, dnia 10 czerwca 2025 r.

OŚWIADCZENIE AUTORA PROGNOZY ODDZIAŁYWANIA NA ŚRODOWISKO
DOTYCZĄCEJ PROJEKTU MIEJSCOWEGO PLANU ZAGOSPODAROWANIA
PRZESTRZENNEGO „OSIEDLE MIESZKANIOWE SZCZYTNIKI” W MIEJSCOWOŚCI
SZCZYTNIKI DUCHOWNE

Na podstawie art. 51 ust. 2 pkt 1 lit f ustawy z dnia 3 października 2008 r. o udostępnianiu informacji o środowisku i jego ochronie, udziale społeczeństwa w ochronie środowiska oraz o ocenach oddziaływania na środowisko, ja niżej podpisany Łukasz Bartoszewski oświadczam, że spełniam wymagania określone w art 74a ust. 2 pkt 2 ww. ustawy i myśl art. 72a ust. 3 ww. ustawy jestem świadomy odpowiedzialności karnej za złożenie fałszywego oświadczenia.

mgr Łukasz Bartoszewski

